



広報
報

TambaSasayama City Public Relations

丹波篠山

7

2022
No.279

祭りだー！
お祭りだー！

特集

- ① 高校行って何がしたい？ それ、丹波篠山のできるで！
- ② 故 河合雅雄先生が遺したもの

街かどリポート

ママのための子育て支援講座

PHOTO / 篠山よさこいまつり2022

(関連記事34ページ)



丹波篠山市公式LINEの登録をお願いします！
コロナワクチン接種予約もスムーズ!!



ワクチン接種予約

篠山鳳鳴高等学校

学校データ

丹波篠山市大熊369 ☎552-0047

- ・学 科 普通科、総合科学コース
- ・生徒数 366人
- ・学校方針 建学の精神「一以貫之(いつをもつてこれをつらぬく)」=一生涯を通じて真心や思いやりの心を大切にしたい生き方を貫くという志を表しています
- ・キャッチフレーズ 気づいて繋げ鳳鳴の青春
- ・進路実績(過去3年分主なもの)

【進学】

[国公立大] 大阪大学、神戸大学、岡山大学、兵庫教育大学、兵庫県立大学、九州歯科大学、横浜国立大学、大阪府立大学、京都府立大学、大阪教育大学、広島大学、鳥取大学など
 [関西の私大] 関西大学、関西学院大学、同志社大学、立命館大学、京都産業大学、近畿大学、甲南大学、龍谷大学、大阪工業大学など
 [関東の私大] 慶應義塾大学、上智大学、東海大学、青山学院大学など

【就職】 市役所、消防、警察など



学校紹介動画



ホームページ

おいてよわが校へ！
一緒に思い出を作ろう

3年=田中創太郎さん、田和桃夏さん、
中西麗海さん、中村哲也さん



ここが♡イイね！私の学校

篠山鳳鳴高等学校には、「普通科」や「総合科学コース」があり、自分の夢や目標に向かって頑張れる環境が整っています。「総合科学コース」は難関国公立大学をめざす生徒が多いです。昨年には、グループワークに利用できる探究ルームが完成したほか、図書室に個人学習のためのブースができ、勉強しやすい環境が整いました。さらに、先生方との距離も近く、進路相談や勉強のことなど、困ったことを気軽に話すことができます。

部活動も多くの種類があり、とても魅力的です。中でも、軟式野球部やかたるた部は素晴らしい実績を積み重ねていて、デカンショ節を後世に歌い継ぐデカンショバンドは本校にしかありません。また、生徒会が企画・運営を行う体育祭や文化祭、球技大会などの学校行事では、生徒一人ひとりが活躍できる場面がたくさんあります。



3年 中村哲也さん(左)、3年 田和桃夏さん

受検生への学校アピール💡

部活動で心身の成長

- ・観光甲子園2021「日本遺産部門」全国グランプリ(インターアクト部)
- ・全国高校総合文化祭小倉百人一首かるた部門出場(かるた部)
- ・秋季県大会優勝(軟式野球部)

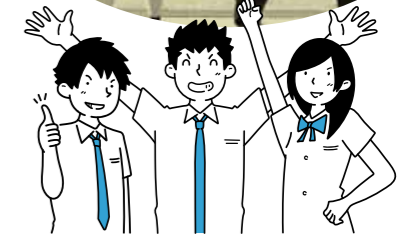


生徒に寄り添った新たな学びを展開

本館の3階に学びの空間「ラーニングcommons」が完成。「ラーニングcommons」とは、グループワークのための「探究ルーム」、個人学習のための「図書室個別ブース」、国内外の学校とオンラインでつながる「ICTメディア教室」の3つの教室からなる「学びの空間」です。



高校行って何がしたい？



それ、丹波篠山でできるで！

近年、少子化の進展により市内中学校の生徒数は減少するとともに、学区の拡大などもあり、市内高校への進学率も減少しています。

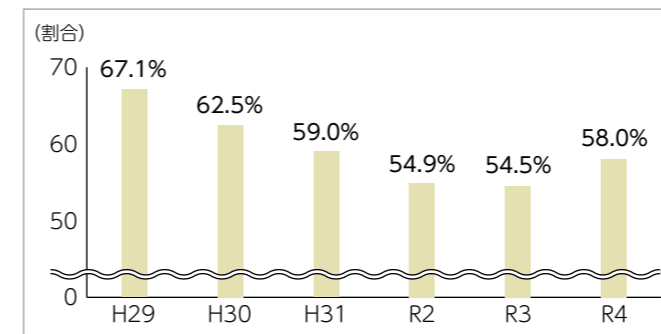
市内に特色のある「篠山鳳鳴高等学校」「篠山産業高等学校」「篠山東雲高等学校」の3つの高校があることは、本市の大きな財産です。今月号では、市内3高校の魅力や特色を紹介します。

問い合わせ 教育総務課☎552-5709

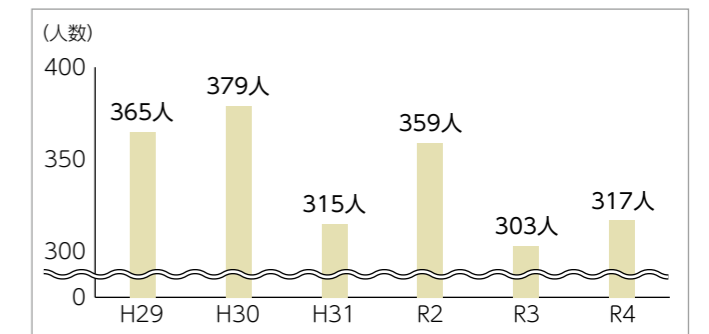


昨年度から、中学校および高校の関係者と意見交換の場を設け、課題の共有や取り組みの検討を進めています。具体的には、中学3年生を対象に各中学校で市内3高校の紹介を行う学校説明会の開催や市広報紙、LINE、ホームページでの市内3高校の魅力紹介、ポスター作成などの情報発信に取り組みできました。また、3月には路線バス事業者の協力も得て、鳳鳴高校や産業高校への通学にバスが利用しやすくなりました。こうした取り組みなどもあり、直近の進学状況では市内3高校への進学割合が増加しました。引き続き、市内高校の魅力づくりへの支援を行いながら、市内で安心して高校教育までが受けられる環境を守っていきます。

市内高校への進学率の推移 (単位：%)



市内中学校3年生の生徒数の推移 (単位：人)





篠山東雲高等学校

学校データ

丹波篠山市福住1260 ☎557-0039

- ・学 科 地域農業科
- ・生徒数 76人
- ・学校方針 校訓「知曉を培い 郷土を慈しみ 地域繁栄を志す」を基に、農業教育の特質を活かし、地域に貢献できる心豊かな人材を育成する

進路実績(過去3年分主なもの)

【進学】 弘前大学、島根大学、酪農学園大学、京都先端科学大学、京都外国語大学、湊川短期大学、産業技術短期大学、京都西山短期大学、農業大学校、森林大学校、神戸動植物環境専門学校、みかしほ学園、日本コンピュータ専門学校など

【就職】 にしきカントリークラブ、協和、丹波ささやま農協、デザートランド、やまゆりの里、相互印刷、三井ミーハナイト・メタル、京都庵、紀洋会、兵庫ケーブル、平和発條、関西興業、M&M、オーリス、岩崎電機製作所、丹波篠山かまい農場、神戸高見牧場、コスモライフ、アイリスオーヤマ、ロピア、大塚病院、山崎製パン、アートコーポレーション、太陽電気工事、鳥淵牧場など



学校紹介動画



ホームページ

おいでよわが校へ！
一緒に思い出を作ろう

3年=尾本堅信さん、中西駿太さん、
2年=松本七海さん、山口彩菜さん



ここがイイね！私の学校

篠山東雲高等学校は、農業のすばらしさを学び体験できる学校です。野菜や作物の栽培管理、家畜とペットの飼育などを通して、農業を学んでいます。現場実習もあり、自信をもって社会に出る準備ができます。さらに、少人数なので、一人ひとりが自分を表現し、さまざまなことに挑戦できる機会がたくさんあります。どの授業も楽しく、疑問に思ったことにも友達と話し合い解決しながら主体的に理解を深めることができます。

学校行事では、特徴を生かした類型リレーのある体育祭、地域の方々が参加できる福住祭などもあり、とても楽しいです。「地域に根を張り、未来を拓く篠山東雲」をめざして、日々生徒が生き生きと活躍できる学校です。



3年 中西駿太さん(左)、3年 尾本堅信さん

受検生への学校アピール💡

私たちが生産しています

- ・アグリプロダクト類型…コシヒカリや酒米、黒枝豆、トマトやキュウリなどの野菜
- ・アグリサービス類型…パンジーやマリーゴールドなどの草花、肉牛や愛玩動物の飼育
- ・フード・インスティテュート類型…クッキーやパンの製造、山の芋の栽培



農業クラブでの活躍

日本学校農業クラブ全国大会
兵庫大会 農業鑑定競技会分
野・農業=最優秀賞受賞



資格取得できます



- ・大型特殊自動車運転免許(農耕車限定)
- ・危険物取扱者
- ・フラワー装飾技能士3級等



篠山産業高等学校

学校データ

丹波篠山市郡家403-1 ☎552-1194

- ・学 科 機械工学科、電気建設工学科、総合ビジネス科、農と食科
- ・生徒数 423人
- ・学校方針 校訓「自立・協調・不屈・創造」

進路実績(過去3年分主なもの)

【進学】 長崎県立大学、福知山公立大学、関西学院大学、同志社大学、京都産業大学、近畿大学、神戸学院大学、広島工業大学、大阪経済大学、大阪産業大学、大阪商業大学、金沢工業大学、関西看護医療大学、大阪ハイテクノロジー専門学校、京都医健専門学校、神戸製菓専門学校、西神看護専門学校、東洋医療専門学校など

【就職】 丹波篠山市役所、紀洋会、共栄樹脂、太陽産業、日本チバガイギー篠山工場、藤枝研磨工業所、平和発條、岩崎電機製作所、吉野ゴム工業、モリタ、川崎重工業、神戸製鋼所、住友精密工業、関西電力、三菱電機、西日本高速道路エンジニアリング関西(NEXCO西日本)、トヨタ自動車、西日本旅客鉄道(JR西日本)、きんでんなど



学校紹介動画



ホームページ

おいでよわが校へ！
一緒に思い出を作ろう

3年=高山優希さん、竹田未来さん、
西家音楽さん、福岡舞子さん



ここがイイね！私の学校

篠山産業高等学校は、90年近くの歴史があり、「スペシャリスト」と「地域を担う人財」を育む学校です。実習を中心とした体験型授業を実施し、「見て触れる」ことで、物事を多面的に考える感性を身に付けることができます。また、国家資格の取得や高度な検定への挑戦、校内で栽培した花や野菜などの「農産物の販売」、子育て施設への木工作品の寄贈を行うなど、地域社会とのつながりも大切にしています。

近年では、就職に限らず、大学進学も実績を上げています。専門分野に特化し、それぞれの個性を存分に伸ばし、可能性を広げ、自らに自信を持つことができます。

他にも、平和や国際的な連携を行う「ユネスコスクール」の指定を受け、海外の学校との交流を通じ学んでいます。



3年 井口亮河さん

受検生への学校アピール💡

資格取得できます

- ・FP技能検定3級(ファイナンシャルプランニング技能検定)
- ・第二種電気工事士
- ・2級土木施工管理技士
- ・技能検定試験普通旋盤3級
- ・食物調理技術検定
- ・日本農業技術検定 など



課題研究

3年生になると課題研究という授業があります。1、2年生で学んだ基礎知識をもとに、生徒自身がテーマを決め、1年間研究します。他学科とも連携をして、ものづくりに励むなど、生徒主体で取り組むことのできる楽しい授業です



部活動で心身の向上

令和3年度秋季兵庫県高校野球大会出場
【但地区代表】(硬式野球部)



故河合雅雄先生が遺したものの



丹波篠山市の名誉市民で、霊長類研究の世界的権威である河合雅雄先生。1950年代に宮崎県・幸島に生息するニホンザルの芋洗行動を発見するなど、人間以外の霊長類にも文化的な行動が存在することを証明し、霊長類学の確立に貢献されました。文筆家としても活躍され、「ゴリラ探検記」「ニホンザルの生態」など著書が多数ある一方、草山万葉のペンネームで児童文学も手掛け、自身の幼少期を描いた「少年動物誌」や「ドエフル探検隊」など多くの作品も発表されました。

丹波篠山へ帰郷後、丹波篠山築城400年祭の開催や、日本遺産、ユネスコ創造都市ネットワークの加盟など、丹波篠山の発展に多大な貢献をいただき、その礎を築いていただきました。これらの残された数多くの功績は、私たち丹波篠山市民の財産であり、大きな誇りとなっています。



ササヤマミロスカワイ

2007年に篠山層群で見つかった日本最古級のほ乳類化石。「カワイ」は、発掘を行った「人と自然の博物館」の名誉館長であった河合先生の名前からとられています

輝かしい足跡をたどる

- 1924年 兵庫県多紀郡篠山町に誕生
- 1941年 兵庫県立鳳鳴中学校卒業
- 1949年 官立新潟高等学校卒業
- 1952年 京都大学理学部動物学卒業
- 1953年 兵庫県立兵庫農科大学助手
- 1956年 財団法人日本モンキーセンター専任研究員
- 1962年 京都大学霊長類研究所教授
- 1970年 京都大学霊長類研究所教授
- 1978年 京都大学霊長類研究所所長

- 1985年 日本霊長類学会初代会長
- 1987年 京都大学名誉教授

- 1991年 財団法人日本モンキーセンター所長
- 1992年 日本福祉大学教授
- 1995年 兵庫県教育委員
- 1996年 兵庫県立人と自然の博物館館長
- 1999年 兵庫県立人と自然の博物館名譽館長
- 2003年 兵庫県立丹波の森公苑苑長
- 2005年 兵庫県立丹波の森公苑名譽館長
- 2007年 兵庫県森林動物研究センター名譽所長
- 2013年 財団法人日本モンキーセンター会長
- 2015年 兵庫県森林動物研究センター所長
- 2015年 篠山市日本遺産推進協議会顧問

表彰歴で見る数々の功績	
学術・文学・社会教育	
1976年	第14回野間児童文学賞
1978年	第25回産経児童出版文化賞
1990年	紫綬褒章
1992年	第39回産経児童出版文化賞 第46回毎日出版文化賞
1995年	勲三等旭日中綬章
2001年	文部省地方教育行政功労者
2002年	篠山市名誉市民
2002年	第49回産経児童出版文化賞
2003年	兵庫県勢高揚功労賞
2004年	犬山市名誉市民
2006年	第53回産経児童出版文化賞
2004年	第94回日本学士院エジンバラ公賞
2011年	第46回エクソンモービル児童文化賞
2014年	日本哺乳類学会特別賞
2021年	従四位

丹波篠山の豊かな自然と伝統文化の 保護に尽力

河合雅雄先生の愛された歌は、
「ぼくらはみんな生きている」で始まる「手のひらを太陽に」です。この歌のとおり、ふるさとの美しい自然や生きものをこよなく愛され、自然との共生を説き続けられました。

そのような先生の考えは、人と自然と文化が共生する兵庫県の丹波の森構想となり、丹波篠山市が進めるふるさと森や川づくり、

野生動物との共生を図る獣害対策、日本遺産のまちづくりに息づいています。

日本全国が同じようなまちの姿になる中で、丹波篠山は城下町の町並みや田園景観を大切に、日本の原風景のまちとしてあるべきだと説かれました。おかげで、丹波篠山市は美しい魅力あるまちとして、日本遺産のまちに認定され、多くの観光客でにぎわい、若い移住者も増えています。

また、先生が特に強い思いを持たれていた生き物のすめる川や水路づくりは、コンクリートの側面や底に穴をあけて、自然にとけこむよう、本年「農都のまほろば水路」と命名してのモデルを造りあげ、これを市内に、そして全国に広めるよう努めています。

さらに、農都のめぐみ米という、化学肥料や農薬の使用を減らし、田んぼの中の生きものに配慮して中干しを延期する作り方も、農家の理解が広がり、今年市内の学校給食はすべて農都のめぐみ米となりました。

機会あるごとに、市民向けお話をさせていただいたことは、今も市民の心に刻まれ、こうした大きな成果に結びついています。

(酒井隆明市長から河合雅雄先生への弔辞より抜粋)

河合雅雄先生の教えは、丹波篠山のまちづくりに息づいています



ふるさとの川づくり



ふるさとの森づくり



自然環境や生きものに配慮したお米づくり



原風景のまち丹波篠山

環境に配慮した農都づくり

Vol.1

「農都のまほろば水路からめざす「本物の農村」」

丹波篠山市は自然豊かな田園風景がとても魅力的で、観光客や移住者をひきつけています。水路にはメダカやドジョウ、川にはホタル、田んぼには赤トンボが飛び交うような、都会ではみられない「本物の農村」がここにはあります。故河合雅雄先生のご遺志を引き継ぎ、丹波篠山市が取り組む環境に配慮した農都づくりを3号にわたって紹介します。

問い合わせ 農都政策課 ☎552・1114 / 農都整備課 ☎552・4668
森づくり課 ☎552・1117

暮らしとともにある自然

令和3年2月に、黒大豆栽培を通じて美しい田園風景や多様な生きものが守られてきたことが評価され、農林水産省から「日本農業遺

産」に認定されました。この理由は、ただ景色や見た目が美しいからではなく、いのちにぎわう「本物の農村」を農業の営みの中で守ってきたからこそです。かつては、こうした田園

風景は日本のどこにでもあったはずですが、高度経済成長や人口増加に伴い徐々に姿を消しました。それでも、丹波篠山市にはどこか懐かしいふるさとの風景が残され、今も多様な生きものと暮らしています。それに魅了され、丹波篠山市を訪れる観光客が近年、増えています。「そうした環境でこそ暮らしたい・農業をしたい」と希望する移住

者も増えているのです。このように日々の暮らしの中で自然を守ることが当たり前ながら、実は私たちのいろいろな暮らしの場面にとっても影響を与えているものなのです。

自然を守ることの大切さ

雨が少なくしばしば水不足に悩まされてきた丹波篠山市では、江戸時代に多くのため池が造られました。こうした背景から、農家さんらはため池やそこから田んぼに用水を流す水路を大切に守ってきました。こうした水辺が多くの生きものたちにとっても、大切なすみかになっています。つまり、環境に配慮した農都づくりでは、長い歴史の中で農業の営みとともに生きものが暮らす環境が守られてきたため、これからも維持し、未来に手渡していくことが大切です。



農都づくりの代表的な事業

農都のもりづくり (担当: 森づくり課)

森の恵みの回復 ～森からいろいろな恵みをうけるまち～

山(森林)は、湧水や洪水を緩和し、良質な水を育む水源涵養機能、山地災害の防止機能、二酸化炭素の吸収・貯蔵、レクリエーションや教育の場の提供、芸術・創造の場などの多面的機能を持っています。こうした多面的機能を回復させるため、適期の人工林の間伐と広葉樹林化を推進しています。



農都のめぐみ米 (担当: 農都政策課)

自然環境や生きものに配慮したお米づくり

将来にわたり、自然の恵みと伝統的な農業を持続させるため、田んぼの生きものと下流域に配慮した「農都のめぐみ米」を広げていきます。



農都のまほろば水路 (担当: 農都整備課)

「まほろば」とは古事記の中で歌われた言葉で「素晴らしいところ」「住みやすい場所」という意味です。丹波篠山では、過去から大切にしてきた水路を未来に引き継ぐために環境に配慮した形で水路整備を進めています。令和4年3月にはそのモデル水路(のぼろタイプ、穴あきタイプ(ヨシキモデル))を整備しました。次号でさらに詳しく紹介します。



穴あきタイプ(ヨシキモデル)▲

特集 情報Pickアップ 市長のHOTトーク タウントップピックス 市政リーダー インフォメーション 施設情報・相談 はぐくみ 栄光輝く 街かどリポート まちの話題

今月のこんにちは市長室

市長が市政に対してのご意見やご要望をお聴きする場として開催しています。事前の申し込みは不要で、懇談会または1人15分程度の面談です。

とき 7月11日(月) 13:30~16:00

ところ 福住公民館

問い合わせ 秘書課 ☎552-5109

ふるさといちばん

市長の **ほっと HOT** とーく

丹波篠山の時代をつくらう



河合雅雄先生を偲ぶ



「手のひらを太陽に」を歌う篠山少年少女合唱団

手のひらを太陽に

河合雅雄先生がご逝去されて1年。5月28日に、丹波篠山市と犬山市の共催で偲ぶ会を開催しました。

先生の愛された歌は「ぼくらはみんな生きている」で始まる「手のひらを太陽に」でした。人間もいろんな生き物も、強い者も弱い者もみんなが共に生きる幸せを、ご生涯通じて教えてくださった先生の人生そのものの歌だと実感しています。ふるさと丹波篠山の美しい自然や文化、生き物をこよなく愛され、これらを大切に作るまちづくりに大きなご活躍をいただきました。

— 丹波の森構想、原風景のまち —

日本全国、どこも同じようなまちの姿になる中、丹波篠山は、城下町の町並みや田園景観を大切に、日本の原風景のまちであるべきだと説かれました。おかげで、丹波篠山市は小京都と言われ、日本遺産のまちに認定され、多くの観光客でにぎわい、若い移住者の方も増えてきました。



対談の様子
元犬山市長の石田芳弘さんは「雅雄先生が丹波篠山に帰ると聞いたとき、ジェラシーを感じました」とお話しされました。

— 農都のまほろば水路 ヨシキモデル —

先生が特に強い思いを持たれていた生き物のすめる川や水路づくりについては、自然環境に優しい水路、「農都のまほろば水路」を推進しています。その水路のうち、コンクリートの側面や底に穴をあけて、自然にとけこむよう考えた水路を「ヨシキモデル」と命名して造りあげ、市内に、そして全国に広めるよう努めているところです。

— 獣がい対策 —

先生とご縁の深いサル対策についても、工夫をこらしています。出てくればすべて捕獲してしまえという声も一部にはありますが、サルの群れ、個体数、その位置を把握した追い払いや、増えすぎた場合には駆除しますが、一定のオトナメスを守ることで群れの生存を守ろうとしています。

— 農都のめぐみ米 —

農都のめぐみ米という、化学肥料や農薬の使用を減らし、田んぼの中の生き物に配慮して中干しを延期する作り方も、農家の理解が広がり、今年は市内の学校給食はすべて農都のめぐみ米となりました。

世界のお手本に

今や世界中が持続可能な社会をめざし、自然や環境、生物多様性を大切にしようという流れの中にあり、雅雄先生の残されたご功績やご指導がますます大切になっています。私たちがこれからもその教えを生かしていくことで、みんなが共に幸せに生きる世界に向かうことを信じています。

Check

地域おこし協力隊とは？

地方自治体が都市住民を地域おこし協力隊として受け入れ、地域活動への参加を通じて地域への定住・定着をめざす総務省の制度です。

丹波篠山市の地域おこし協力隊は、市から委嘱を受けた協力隊員がまちづくり協議会の地域活動に加わりながら活動を行っています。

現役の大学生や大学院生などが地域活動を行いながら、研究などに取り組む「半学半業型」と自身の専門分野での起業をめざす「起業支援型」の2つのタイプの協力隊員がいます。

協力隊員に来てもらうには？

市の協力隊員は各地域にあるまちづくり協議会が受け入れを行っています。協力隊の活動には地域の方々の協力が必要不可欠です。協力隊の受け入れに興味のあるまちづくり協議会の方はぜひ、ご相談ください！

現役隊員の声



杉田かなえさん
(担当：岡野地区)

ジコモfarmとして、年間40品目の野菜生産と食育や農業体験を行っています。地域活動として、近隣の学校の生徒さんと一緒に野菜を作ったり、岡野地区の広報誌作成などに関わったりしています。

周りの方々に支えられながら、活動も2年目を迎えることができました。これからも地域おこし協力隊として、丹波篠山や岡野地区を農業で盛り上げられるように頑張ります！

地域の方の声



瀧山玲子さん 岡野ふるさとづくり協議会 杉田隊員カウンターパート ※1)

近くの小学校の農業体験にもスタッフとして積極的に参加するなど、地域活動にも参加し、顔見知りの方もどんどん増えてきていると思います。「杉田さんががんばっているから、私たちががんばらない！」と地域の活力にもなっています。

※1) 隊員の活動をより円滑にするために、まちづくり協議会の中で協力隊の活動のサポートを担当していただいている方です。

協力隊受け入れのための説明会を開催します

実施日時 ①6月29日(水) 19:30~20:30
②7月6日(水) 14:00~15:00
③7月15日(金) 19:30~20:30

場 所 丹波篠山フィールドステーション(東新町)
対 象 まちづくり協議会関係者
そ の 他 要予約

申し込み方法 丹波篠山市地域おこし協力隊コーディネーター(谷垣・河口・塩山)まで、☎・FAX506-2366またはメール(chiikiokoshi@tscapital.jp)、ホームページから

お申し込みください
問い合わせ 丹波篠山フィールドステーション(地域おこし協力隊活動拠点) ☎506-2366



受け入れ地区
募集開始!

地域おこし協力隊

新しい力が地域の魅力を
さらに引き出します!!

丹波篠山市では現在、11人の地域おこし協力隊が都市部から移住し、それぞれの地域で活動をしています。
「地域おこし協力隊って何?」「どんな人がいるの?」「うちの地域でも活動してほしい」と、今回は、地域おこし協力隊について紹介します。



今年4月には新たに8人の隊員が仲間入り!

丹波篠山市で働くシアワセ 実際に働く先輩たちに聞いてみた！

通勤時間が短く、プライベートな時間がとりやすい(満員電車に乗らなくて良い！)

大阪や神戸、京都まで約1時間で、遊びにいきやすい

自然豊かで空気もおいしく、子育てしやすい環境

実家にいるため、お金をためられる！

「地元」を知っていることが仕事での強みになる！

家族と一緒にいられる



「社会全体でキャリア教育に取り組もう！」



ほきみばいと
細見 真さん
一般社団法人BEET
代表理事

「一般社団法人BEET」とは

ブリッジ エデュケーション トゥ エンプロイメント オフ トレーニング (教育と社会に橋を架ける) という意味が込められています。細見さんは10年前から個人的に活動をはじめ、丹波地域の高校を訪れる中で、その活動に共感してくれた仲間たちと2018年にBEETを設立されました。
実績事業：高等学校へのキャリア教育授業「夢授業」、市内中学校へのキャリア支援プログラム「夢プラン」、篠山鳳鳴高等学校「地域探求」授業外講師、市内小中学校における教員ICT支援「GIGAスクールサポーター」、「プログラミング授業(県立小野高等学校)」

キャリア教育とは

キャリア教育とは「一人一人の社会的・職業的自立に向け、必要な基盤となる能力や態度を育てることを通して、キャリア発達を促す教育(中央教育審議会の答申)」とあります。

簡単に言うと、子どもたちが自分自身の可能性を信じ、自分の意志で描いた未来へ向け、社会を歩んでいくために必要な知識、能力を育む教育のことです。

キャリア教育の必要性、大切さとは？

現在の社会は、私たちが育ってきた社会から大きく変容を続けています。親世代である私たちが子どもたちに実体験をもとに話すことはすでに時代に合っていないこともあり、私は勉強だけを頑張り大学に行きさえすれば良い就職先があって幸せになれる社会は、もう二度と訪れないと思っています。また、今年入学した小学生が社会に出るころには、多くの方が現在はない仕事に就くという研究結果が報告されるなど、AIの実用化により、現在のデスクワークは半分以上が自動化され、必要なくなると言われています。

そんな環境で育つ子どもたちには、「自ら課題を見つけ、自ら学び、自ら考え、自ら判断して行動し、より良い社会や人生を切り開いていく力」が求められます。地域や社会と関わり、さまざまな職業に出会い、社会的・職業的自立に向けた学びを積み重ねていくことが、これからの学びの鍵となるため、キャリア教育は必要なのです。

篠山鳳鳴高等学校でのキャリア教育出前講座

昨年、数か月に渡って高校と市と一緒に協議を重ねました。市の「地元企業を高校生につなぐことで人材確保につなげたい」という趣旨のもと、企業のどのような方から、どのような話をしてもらえれば高校生のためになるのか、先生からご意見をいただき、過去に実施してきた「夢授業」の経験をもとに形を作って実現しました。

子どもたちには、社会に出てからのリアルを伝えるとともに、大学進学の前にも地域で活躍する未来があることを伝えました。さまざまな形で市民の方々と一緒に子どもたちの未来を考え、子どもたちを育てていく機会になったと考えています。

私たち一般社団法人BEETは、地域の未来を担う次世代のためにさまざまな活動を続けていきます。

担当者から一言 3月に卒業した市内高校生は約280人で、進学者が約200人、就職者が約80人です。

就職者のうち、市内企業に就職するのは約3割で、高等学校でのキャリア教育の充実に地元企業が協力し、早い段階から高校生と地元企業との関わりを増やすことで、地元就職につなげていきます。



地元で働く

選択肢 Vol.5



市内高校で
できること！

市内高校では「キャリア教育出前講座」をはじめ、「幸せしごとフェア」「しごと探求フェア」など、地元の企業と触れ合う授業がたくさんあります。また、高校卒業前には「しごと情報サイトのPR」を市が行い、進学後でも地元企業の魅力を知ることができるよう取り組んでいます。

高校の授業で地元の企業と触れ合う取り組みはとても貴重で、市内の高校の魅力の一つです。今回は、そんな高校3年間の取り組みを紹介します。

コロナ禍により、地元志向の高まりが注目される中、採用に意欲的な市内企業と地元就職を希望する若者をつなぐため、市では情報発信や就職イベントなどを通し応援していきます。

そんな取り組みを連載企画として、皆さんにお届けします。

創造都市課 ☎552-5106

市内高校での取り組みスケジュール

高校1年生

7~3月

キャリア教育出前講座

地元企業で働く若手の卒業生から、体験談を通じて「どのように就職先を決めたのか」、「地元で暮らし働く良さ」などを学ぶ講座



高校2年生

12月

しごと探求フェア

地元企業の「仕事体験」を通じて「職業」について学ぶフェア



※篠山産業・篠山東雲高等学校

3月

高校生&教職員対象企業見学会

実際に企業を訪問し、企業の概要や現場の雰囲気を知ることができる見学会(先生も一緒に見学します！)



※篠山産業・篠山東雲高等学校

高校3年生

4月

幸せしごとフェア(企業紹介フェア)

就職を希望する生徒を対象に希望する企業と面談できるフェア



※篠山産業・篠山東雲高等学校

3月

しごと情報サイトPR

進学後も地元企業の情報を知ることができる就職情報サイト。就職イベントや求人情報を定期的に発信しています！ぜひ、LINEの友達登録をお願いします。



7月：求人票解禁
7~8月：応募前見学
9月：各企業へ応募・面接

丹波篠山市しごと情報サイト&企業PR動画

市内企業約90社の会社概要や先輩からのメッセージを記載した就職情報サイト。企業が作成したPR動画も掲載され、実際の企業の雰囲気を知ることができます！



地元で就職すると最大10万円もらえる！

新規学卒者就職奨励金は、高校や大学などを卒業してから1年以内に市内企業に就職した丹波篠山市在住の方が対象です。※その他条件あり。



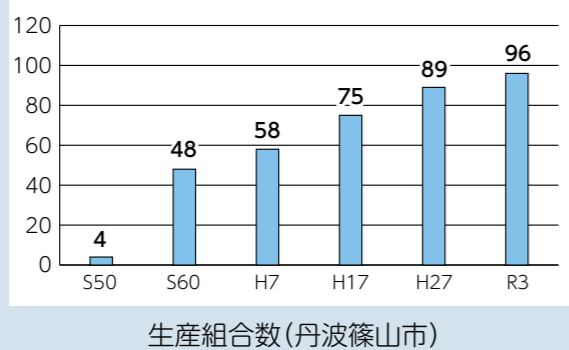
黒大豆「“独自”の栽培あれこれ」

丹波篠山“独自”の生産組合方式

昭和50年代、食生活の多様化により米が余るようになると、国の減反政策(米の生産調整)を受けて米以外の作物に転換する必要が出てきました。多くの市町村が新たな作物の選定に苦勞する中で、丹波篠山では、これまで主に畔で植えられていた黒大豆[丹波黒]を栽培することにしました。

しかし、本格的に栽培するとなると、防除や脱粒などに新たな機械が必要です。また、黒大豆は「苦勞豆」と呼ばれるほど、多くの手間と労力を要します。これらの問題を解決するため、各集落単位で機械や施設を共同で利用したり、作業をみんなで助け合う生産組合が設立されたりしました。この取り組みにより、小さな規模から大きな規模まで、全ての農家で高品質な黒大豆が安定的に栽培されるようになり、今日の産地づくりにつながっています。

丹波篠山市は、兵庫県下でも有数の生産組合数を誇ります。生産組合が設立してから収穫、選別に至るまで、生産のほぼ全体に携わる事例は他の黒大豆産地にはあまりなく、丹波篠山が生み出した“独自の方式”と言っても過言ではありません。



生産組合による脱粒作業

日本農業遺産を生かしたまちづくり事業募集!

伝統ある農業システムを次世代に継承し、黒大豆のブランドを守り育てていくことをめざして、地域や市民の皆さんが自主的に取り組むまちづくり事業を支援します。

対象事業 栽培技術の継承、販路拡大、食文化の啓発、農業生物多様性の取り組み、灰小屋の修復

補助額 上限10万円(補助率10/10)

募集期限 7月19日(火)

vol.15

丹波篠山の黒大豆栽培・300年の歴史 日本農業遺産認定

ご意見
募集中です

送付方法

- 1)電話・FAX
☎ 552-1114
FAX 552-2090
- 2)メール
norin_div@city.sasayama.hyogo.jp
- 3)ホームページ
下記の二次元コードを読み取ってください



ふるさと納税 どんどん変わっていきます

先月の広報で、「丹波篠山市のふるさと納税こう変わりました!」と題して、今年の丹波篠山市がふるさと納税をきっかけにしたブランド推進に取り組んでいることをご紹介しましたが、今月も続報をお届けします。市外にお住まいのご親戚、ご友人にぜひご紹介ください。

さらに返礼品が充実!



返礼品まだまだ募集中!

この1カ月で、更に30件ほどの返礼品が新たに仲間入りしました。中でも、温泉を1日貸し切りできるプランは目玉返礼品の一つです。その他にも、市内特産品を1年間に渡って定期的に届けるごちそう便や木工家具などが加わり、これまでよりもさらに充実した品ぞろえとなりました。

丹波篠山の魅力を発信するために、まだまだ返礼品の追加を進めています。ご興味のある事業者の方は、ぜひお声掛けください。

ガバメントクラウドファンディング始動



自治体が抱える課題をプロジェクト化し、そのプロジェクトに共感した方から寄附を募るガバメントクラウドファンディング。現在、4つのプロジェクトが寄附の募集を開始しています。ぜひご支援をお願いします。

問い合わせ ふるさと納税推進室 ☎552-0275



大学連携でんしよばと

問い合わせ
神戸大学・丹波篠山市農村イノベーションラボ ☎506-6628
丹波篠山フィールドステーション ☎506-2366

えきラボ通信



篠山イノベーターズスクール 開講式(8期)を開催!

開講式ではまず、市長のご挨拶や市から創業支援制度などの紹介がありました。

そして、篠山イノベーターズスクールの中塚雅也ディレクターからは、「起業において一番大切なことは「志」や「思い」。これは人との対話の中で磨かれ、自分で深めていくもの。ぜひこのスクールでノウハウや知識を学びながら起業に向けて進んでください」と激励の言葉がありました。

後半は受講生の自己紹介やグループに分かれオリエンテーションを行いました。3年ぶりに全員対面で開催した開講式は、45人を超える参加者で熱気に満ち溢れていました。

今年度の受講生は20歳代から60歳代まで、市内在住の方以外に、東京や福岡在住の方など、本当に多様な方々がおられます。今後も、スクール生の活動を発信していきますので、ご期待ください!



受講生とスタッフ関係者の皆さん



オリエンテーションの様子

活動についてのお問い合わせはこちらまで! 農村イノベーションラボ 鎌田悠子さん ☎506-6628

丹波篠山ブランドのロゴマークの投票を行います

ブランド戦略課 ☎552-0275

3月18日(金)から5月10日(火)まで、「丹波篠山ブランド」を発信していくためのロゴマークを全国から公募し、市内、県内、関西圏にとどまらず、国外を含む幅広い地域から500点を超える作品の応募がありました。その後、有識者などから意見を聞き取りながら、丹波篠山市ブランド戦略推進本部会議で選考を行いました。

投票方法

ロゴマーク案20点の中から1点を選び、投票してください

ネットによる投票

ネットから投票ができます。
右記から投票画面にお進みください。

投票は
こちらから!



投票用紙による投票

この広報と同時配布の投票用紙兼チラシに必要な事項をご記入の上、以下の提出先のいずれかにご提出ください。投票用紙兼チラシは、市役所本庁舎および各支所にも備え付けていますので、ご利用ください。

投票用紙の提出先

- 市役所本庁舎3階ブランド戦略課
- 各支所(丹南・西紀・城東・多紀・今田)

投票資格

市内在住、在勤、在学の個人

記載事項

投票者の氏名、住所、年齢、選んだロゴマークのアルファベット、ロゴマークを選んだ理由(任意)、市外在住の方は勤務先、学校名を記載してください(同じ方が複数投票していないことを確認するため)

投票期限

7月21日(木)

ロゴマークのデザイン案は、市ホームページが投票用紙兼チラシをご覧ください。

子育て世帯生活支援特別給付金(ひとり親世帯分)を支給します

社会福祉課 ☎552-7101

新型コロナウイルスの影響が長期化する中で、食費の物価高騰等に直面するひとり親に給付金を支給します。

対象者 (次のいずれかに当てはまる方)

- 令和4年4月分の児童扶養手当受給者(令和4年3月までに申請し、認定を受けた方)
- 公的年金等を受給していることで、令和4年4月分の児童扶養手当を受給していない方
※児童扶養手当にかかる支給制限限度額を下回る方に限ります。
- ①・②に該当しないが、新型コロナウイルス感染症の影響を受けて家計が急変するなど、収入が児童扶養手当受給者と同じ水準となっている方

支給額 児童1人あたり5万円

支給時期 対象者①へは児童扶養手当振込指定口座に6月末に支給予定。それ以外の対象者へは申請書審査後に指定口座へ順次支給予定。

申請方法

対象者①=申請不要。お知らせを送付します
対象者②・③=申請書類を上記担当課に提出してください(申請期間=7月1日~令和5年2月28日)

※ひとり親以外の低所得の子育て世帯分は8月号およびホームページでお知らせします。



この夏、参議院議員通常選挙が執行されます

選挙管理委員会事務局 ☎552-5116

※6月13日現在、7月10日(日)を投開票と想定した日程です。

投票日 7月10日(日)

対象 日本国民で年齢満18歳以上(平成16年7月11日までに生まれた方)で、引き続き3ヵ月以上市内に住所のある方

投票時間 7時~20時

場所 投票所入場券に記載された投票所

投票所入場券 世帯ごとに封筒に入れて郵送します

大切な一票をいかに
ため投票に行きま
しょう



期日前投票について

投票日当日に予定のある方は、期日前投票をご利用ください(入場券がなくても投票できます)。

投票方法

当日投票所に行けない事由などを宣誓書に記入の上、投票してください。投票所入場券裏面の期日前投票宣誓書欄にあらかじめご記入の上、持参いただくことでも投票することができます

場所	期間	時間
市役所本庁1階 市民ホール	6月23日(木)~ 7月9日(土)	8:30~20:00
各支所	7月2日(土)~ 9日(土)	8:30~17:00
JR篠山口駅	7月4日(月)~ 9日(土)	18:00~20:00

不在者投票について

次の事情により、当日投票所・期日前投票所に行くことができない方は不在者投票をご利用ください。

- ◆ 仕事や旅行などで選挙期間中、丹波篠山市以外の市区町村に滞在される場合
→丹波篠山市以外の市区町村で不在者投票
 - 選挙管理委員会に投票用紙などを請求します
 - 滞在先住所(請求書記載の住所)に投票用紙などが郵送されます
 - 受け取った投票用紙などを持って、滞在先の選挙管理委員会で投票します
(記載済みの投票用紙などは、滞在先の選挙管理委員会から市に送付されます)

- ◆ 指定病院、施設などに入院・入所されている場合
→指定病院、施設等で投票
 - 病院長・施設長等を通じて、本人の意思により投票用紙などを請求します
 - 指定病院・施設などに投票用紙などが送付されます
 - 病院・施設等で決められた日時に施設内で投票します
(記載済みの投票用紙などは、病院・施設などから市に送付されます)

- ◆ 郵便等投票証明書(※1)を所持されている方
→自宅で投票
 - 請求書に郵便等投票証明書を添付し、丹波篠山市選挙管理委員会に投票用紙などを請求します
 - 請求書記載の住所に投票用紙などが郵送されます
 - 自宅で投票用紙に記入後、封筒に入れ丹波篠山市選挙管理委員会に返送します

手帳の種類	障害等の種別	障害等の程度
身体障害者 手帳	両下肢、体幹、移動機能の障害	1級もしくは 2級
	心臓、じん臓、呼吸器、ぼうこう、直腸、小腸の障害	1級もしくは 3級
	免疫、肝臓の障害	1級から3級
戦傷病者 手帳	両下肢、体幹の障害	特別項症から 第2項症まで
	心臓、じん臓、呼吸器、ぼうこう、直腸、小腸、肝臓の障害	特別項症から 第3項症まで
介護保険 被保険者証	介護保険法の要介護認定者	要介護5

(※1)表に該当する方は、交付が受けられます

投票所の変更

変更場所 第32投票所
西紀支所(旧:西紀老人福祉センター)
対象地域 西谷、河内台、東木之部、西木之部、川西、高屋、宮田、下板井、上板井

日=とき、場=ところ、内=内容、講=講師、対=対象、定=定員、¥=参加費、期=申込期限・期間、申=申し込み方法、問=問い合わせ、HP=ホームページ

後期高齢者医療被保険者証と保険料額決定通知書を7月中旬に送付します

医療保険課 ☎552-7101

8月1日から新しい被保険者証を使用してください

被保険者証の更新時期は毎年8月1日です。窓口で一部負担金の割合は、同一世帯内の被保険者の令和3年中の所得により算出された令和4年度の住民税課税所得額と令和3年中の収入額をもとに計算されています。所得の更正等で随時変更されることもあります。※制度の一部負担金の割合が見直され、10月1日から、現行の「1割」「3割」に、「2割」が追加されます。それに伴い、**8月の更新時期には被保険者全ての方に対して、有効期限を「令和4年9月30日まで」とした被保険者証を交付します。10月1日以降の被保険者証は9月上旬に送付する予定です。**

2割負担に該当する方

同一世帯に住民税課税所得額28万円以上145万円未満の後期高齢者医療の被保険者がいる方で、年金収入とその他の合計所得金額の合計が320万円(単身世帯の場合は200万円)以上の方

保険料の納め方は2通りです

- ①特別徴収
年金から天引きされる納付方法
- ②普通徴収
口座振替や納付書での納付方法。7月から翌年3月まで毎月納付いただきます。年金の受給額が年額18万円未満の方、後期高齢者医療制度の保険料と介護保険料の合計額が対象の年金受給額の2分の1を超える方が対象です。

減額認定証と限度額認定証が更新されます

各認定証を医療機関等の窓口で提示、またはオンライン資格確認を導入している医療機関の窓口で限度額適用区分の確認に同意することで、医療機関ごとに1ヵ月の自己負担額が外来・入院とも区分に応じた限度額までとなります。(減額認定証に該当している方は入院時の食事代も減額されます。)

減額認定証・限度額認定証をお持ちの方で、8月以降も引き続き対象となる方には、被保険者証と一緒に送付します。各認定証に該当される方で、交付を希望される場合は申請してください。

※「限度額適用・標準負担額減額認定証」「限度額適用認定証」は、どちらも有効期限が**令和5年7月31日**となっています。令和4年8月に更新となる被保険者証とは有効期限が異なりますので、破棄されないようご注意ください。

保険料の減免および徴収猶予

所得の著しい減少があったなど、保険料を納めることが困難な方は、申請により保険料が減免される場合や一定期間保険料の徴収が猶予される場合があります。詳しくは上記担当課にお問い合わせください。

※後期高齢者医療制度の保険料の計算方法、一部負担金の割合や各認定証の所得基準などの詳しい内容は、被保険者証と一緒に送付します「後期高齢者医療制度の概要」をご覧ください。

介護保険料額決定通知書を7月中旬に送付します

長寿福祉課 ☎552-6928

介護保険施設を利用されている方へ

介護保険施設入所やショートステイを利用するときの食費・部屋代については、原則自己負担となりますが、要件を満たす低所得者の方に対して負担軽減を行っています。負担軽減を受けるためには申請が必要です。現在交付している「介護保険負担限度額認定証」の有効期限は7月末日です。6月中旬に更新の案内を送付しますので、8月以降も引き続き必要な方は申請してください。

新たに申請される方は、要件の判定のために必要書類等があります。詳しくはお問い合わせください。

保険料は、基本は年金からの天引き(特別徴収)を行います。その場合は仮徴収を開始しており、今回の通知書は、令和4年度の年間保険料額やこれからの納付方法をお知らせするものです。

65歳になられた年度や、特別徴収ができない場合は、納付書や口座振替による納付(普通徴収)となります。期日内納付にご協力をお願いします。

国民年金保険料の納付免除・納付猶予の申請を受け付けます

医療保険課 ☎552-7103

令和4年度の国民年金保険料の「納付免除」「納付猶予」申請を7月1日(金)から受け付けます。希望される方は、上記または各支所で申請手続きをしてください。免除等の承認期間は、7月分～翌年6月分までです。前年度に引き続き希望される方は毎年申請が必要です。

対象者

- ①全額・一部免除＝国民年金1号加入者
 - ②納付猶予＝50歳未満の方
- ※学生は在学期間中の保険料納付が後払いできる学生納付特例制度が利用できます。

審査の対象となる所得基準

免除を受けるには、被保険者本人のほか、配偶者や世帯主の所得が所得基準の範囲内である必要があります(納付猶予は本人および配偶者の所得)。基準となる所得については、免除の区分(全額・一部・猶予)により異なります。また、所得基準を超えていても、災害・失業等の理由によって免除される場合があります。詳しくは、上記担当課にお問い合わせください。

確定申告や住民税申告などの内容をもとにしていますので、令和3年中の収入について、必ず申告を行ってください。収入が無かった場合にもその旨の申告が必要です。

申請に必要なもの

基礎年金番号が分かるもの(年金手帳、基礎年金番号通知書や納付書など) ※退職などをされた方は、雇用保険受給資格者証または離職票など。

申請ができる対象期間

過去分についても、申請時点の2年1ヵ月前の月分まで免除を申請することができます。免除を受けずに保険料が未納のままだと、障害年金を受け取れない場合などがありますのでお早めにご相談ください。

追納制度

免除等の承認を受けた期間の保険料については、後から納付(追納)することで、将来の年金額を増やすことができます。追納できる期間は、追納を承認された月より前10年以内の免除期間分となります。

Q. どんなくきに免除申請をするの?

前年の所得(収入)が少なかったり、失業したことなどで年金保険料を納めたりするのが困難なとき

Q. 免除された期間の年金額はどうなるの?

- ①全額・一部免除＝全額納付した場合より、将来受け取る年金額が少なくなります。
- ②納付猶予＝将来受け取る年金額には反映されません

令和4年度丹波篠山市善行者表彰式

長寿福祉課 ☎552-5346



6月8日(水)、日ごろからの地域づくりや社会福祉の向上など、各分野で善行のあった個人・団体を表彰する「令和4年度丹波篠山市善行者表彰式」を、丹波篠山市民センターで行いました。受賞された方々は次のとおりです。(敬称略)

個人

「長年にわたる児童の通学時における交通指導および声かけ活動」
西田廣文(福井)、桑形恵廉(小原)、井口成子(小原)

「長年にわたる公共施設周囲の樹木剪定など環境美化活動」
藤田幸吉(西岡屋)

「長年にわたる高齢者が集える地域サロン開催の活動」
(故)谷田佳美(当野)

団体

「災害支援ボランティアグループきずな」
日本各地の被災地支援のほか、地域の防災訓練での啓発活動に取り組みされている。令和3年山内町における大規模火災では、これまでの経験を生かし、被災家屋のがれき撤去活動にも取り組みられました。

特別功労表彰

「善行者表彰を受賞後も10年以上継続して、長年にわたる地域の市道のごみ拾いや公共施設周囲の樹木剪定など環境美化活動」
若狭武(住吉台)

日=とき、場=ところ、内=内容、講=講師、対=対象、定=定員、¥=参加費、期=申込期限・期間、申=申し込み方法、問=問い合わせ、HP=ホームページ

防火管理者資格取得講習(2日間)

消防本部予防課☎594-1118

日 8月23日(火)・24日(水) 9:50～16:50
場 丹南健康福祉センター **写真** 甲種の新規講習
定 40人 **料** 3,720円 **期** 7月19日(火)～8月5日(金) **申** 申込書を上記担当課に提出(郵送不可)

市民救命士講習会

消防署救急係☎594-1119

日 7月2日(土)・8月6日(土) 9:00～12:00
場 丹波篠山市消防署 **内** AEDを使用しコロナ感染を考慮した心肺蘇生法など **対** 中学生以上市内在住・在勤・在学の方 **定** 10人(先着順) **期** 開催日の3日前 **申** 消防署または各出張所に備え付けの申込書(市ホームページにも掲載)を提出

下水道

停電時のご協力をお願いします

下水道課☎552-5062

落雷などで停電が起きた場合、マンホール内に設置されている汚水ポンプが稼働せず、汚水が詰まり流れなくなる可能性があります。ご不便をおかけしますが、停電中は、炊事・洗濯・浴槽などの使用をなるべく控えていただきますようお願いいたします。

当たってにっこり 地元もほっこり

サマージャンボ宝くじの売上金の約4割は、県内市町の住み良いまちづくりに活用されています。売上金は、各都道府県の販売実績等に応じて交付されますので、ぜひ、兵庫県内の宝くじ売り場またはインターネットでお買い求めください。

発売 7月5日(火)～8月5日(金)

問 (公財)兵庫県市町村振興協会 ☎078-322-1151

あいさつ運動市民委員会の委員

人権推進課☎552-6926

対 市内に在住、在勤、在学している満18歳以上(令和4年4月1日時点)の方で、委員として参画する意欲および審議に必要な知識を有する方 **定** 2人
任期 9月から2年間 **謝金** 日額4,000円 **期** 7月22日(金) **申** 上記担当課に備え付けの申込書(市ホームページにも掲載)を提出

市民活動助成金(2次)

地域振興課☎552-5112

対 丹波篠山市民プラザに会員登録しているテーマ型組織 **期** 7月12日(火) **申** 申請書(市ホームページにも掲載)を丹波篠山市民プラザまで提出

生ごみ処理機器等購入助成金(延長)

市民衛生課☎552-6253

受付期間を延長し、市外取扱店やネット通販などからの購入も助成対象とします
助成金額 購入金額(消費税除く)の2分の1以内(100円未満切り捨て上限2万円) **申** 申請書、領収書の写し、購入が証明できるものを上記担当課に提出

消防

危険物取扱者試験

消防本部予防課☎594-1118

日 9月18日(日) **場** 篠山産業高等学校ほか県内6会場 **種類** 甲種、乙種全類、丙種 **期** 【郵送・持参】8月1日(月)～8日(月) 【電子】7月29日(金)～8月5日(金) **申** 郵送・持参・電子申請

願書 県内各消防本部で配布 **申請場所** (一財)消防試験研究センター兵庫県支部

※8月30日(火)から9月1日(木)まで開催の「危険物取扱者試験に伴う勉強会(乙種第4類)」については上記担当課にお問い合わせください。

小学生交流事業(5・6年生)の参加者

商工観光課☎552-6907

【愛南町】 **日** 8月1日(月) **場** ユニピアささやま **内** 飯ごう炊さんを通して交流 **定** 20人
料 1,500円程度 **期** 7月15日(金)
【犬山市】 **日** 8月9日(火)～11日(木) **場** 愛知県犬山市(新幹線に乗っていきます) **内** 川遊び、鮎つかみ、花火見物 **定** 10人(3人未満の場合は中止)
料 1万3千円程度(往復交通費は市が負担)
期 7月15日(金)

第67回兵人教研究大会丹波大会参加者

人権推進課☎552-6926

日 7月30日(土) 12:45～ **場** 四季の森生涯学習センター **内** 講演「僕は父親になった～自分らしく生きること～」、分科会 **講** 前田良さん(Like myself代表) **対** 市内に在住、在勤、在学で、レポートが提出できる方 **定** 5人 **期** 7月4日(月)
 ※詳細は市ホームページをご覧ください。

第11期丹波篠山市女性委員会の委員

人権推進課☎552-6926

対 ①市内に在住、在勤、在学または活動をしている女性 ②まちづくり・地域づくりや男女共同参画等に広く関心のある方 ③月1回程度の定例会に参加できる方(一時保育あり) **定** 10人
任期 2年 **謝金** 日額3,000円
期 7月5日(火) **申** 上記担当課に備え付けの申込書を提出(FAX・メール可)

丹波篠山市自治基本条例検証委員会の委員

創造都市課☎552-5106

対 市内に在住、在勤、在学または活動をしている満18歳以上の方 **定** 3人 **任期** 2年 **謝金** 日額4,000円 **期** 7月20日(水) **申** 申込書と小論文を提出
 ※詳細は市ホームページをご確認ください。

★ ★ 催し ★ ★

プロが教える! ガラス工房体験教室

清掃センター☎596-0844

内 トンボ玉などの作成体験 **場** 上記 **対** 市内または丹波市山南地域在住の方 **期** 受講日の7日前
申 上記へ電話
【小学生限定コース】 **日** 7月28日(木)・29日(金)・8月3日(水)・22日(月)・23日(火) 13:00～16:00
定 各回10人(先着順) **料** 500円
【一般コース】 **日** 9月23日(金・祝)
定 5人(先着順) **料** 2,000円



プロフィール写真撮影&登録会

結婚相談室 輪〜リング〜☎552-3455

日 8月28日(日) 13:00～16:00 **場** (株)創虹社
内 撮影1人約20分、登録説明、登録手続き日の予約
対 市内に在住または在住意志のある20歳以上の独身の方 **定** 10人 ※応募者多数の場合は抽選。
料 3,000円 ※参加確定後キャンセル料が発生。
期 7月17日(日)～8月18日(木) 17:00

七夕の節句

武家屋敷安間家史料館☎552-6933

日 7月5日(火)～10日(日) **場** 上記
内 「七夕の節句」解説展示、短冊の飾りつけ体験、冷やしお抹茶体験など

募集

JR篠山駅売店跡スペースの活用者

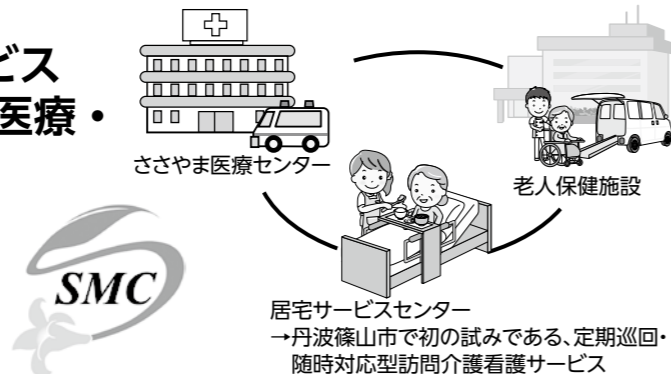
商工観光課☎552-6907

利用期間 10月から令和5年3月 **対** 駅周辺のにぎわい創出、駅利用者の利便性向上、市や市民活動の紹介等につながる活用をされる方 **期** 7月29日(金)
申 申込書を上記担当課に提出

広告

病院、老人保健施設、居宅サービスセンターによる、切れ目のない医療・介護を実践します。

兵庫医科大学
 ささやま医療センター(079-552-1181)
 ささやま老人保健施設(079-552-6840)
 ささやま居宅サービスセンター
 (看護:079-555-6155 介護:079-555-6166)



広告

ガレージ&倉庫 ご相談ください

規格品で短工期! サイズは用途に合わせて、高さ3m～6mまで。奥行きも9mまで、最大200㎡まで組み合わせが可能です! 広くて農業機械を収納しやすいので、倉庫作業場としても有効活用できますよ! お見積り・現場下見 無料で致します。お気軽にお問い合わせください。

カウイチA-SITE兵庫

0120-984-802 無料
 フリーコール 土曜・日曜・祝日をのぞく 9:00～18:00



兵庫県西宮市山口町下山口5-60

お知らせ

マイナンバーカード申請サポート開設
市民課☎552-3100

☎ 6月23日(木)～7月9日(土) 時 平日=17:15～20:00 休日=8:30～20:00 場 市役所期日前投票所横 内 写真撮影、申請書作成のお手伝い
※6月からはマイナンバーカードを各支所の窓口でも申請できます。

◆マイナンバーカードは持ち歩いて大丈夫！
①落としても他人が使うことができません②大切な個人情報が入っていません③紛失・盗難の場合は、24時間365日体制で利用停止を受け付け(マイナンバー総合フリーダイヤル☎0120-95-0178)

証明書コンビニ交付サービスを休止します
市民課☎552-5242

メンテナンス作業により、下記の時間中コンビニ交付における全証明書の発行を休止します。

☎ 7月20日(水) 6:30～23:00

国民健康保険税の納付をお願いします
収税課☎552-6927

国民健康保険税納税通知書を7月中旬に発送しますので、納期内納付をお願いします。

納期限 1期=8月1日(月)、2期=8月31日(水)、3期=9月30日(金)、4期=10月31日(月)、5期=11月30日(水)、6期=12月26日(月)、7期=令和5年1月31日(火)、8期=令和5年2月28日(火)

家屋を取り壊された場合は申告が必要
課税課☎552-5306

家屋(建物)の一部または全部を取り壊された場合は、「家屋取り壊し申告書」を提出してください。提出がない場合、翌年度以降も課税されることがあります。申告書は、上記担当課および各支所に備えています(市ホームページにも掲載)。

建築確認申請の必要のない家屋を
新增築された場合は申告ください
課税課☎552-5306

上記の場合は、「家屋新增築申告書」を提出してください。申告書は、上記担当課および各支所に備えています(市ホームページにも掲載)。

新增築家屋の調査にご協力ください
課税課☎552-5306

令和4年1月2日から令和5年1月1日までに家屋(建物)を新築・増築された場合、令和5年度から固定資産税が課税されます。この課税の基礎となる家屋評価は、職員が家屋を訪問させていただいて行います。該当される方には、事前に訪問予定日時を連絡しますので、家屋評価にご協力をお願いします。

※訪問する職員は、必ず「丹波篠山市職員証」と「丹波篠山市固定資産評価補助員証」を携帯しています。不審に思われたときは、提示を求め確認していただくか、上記担当課まで連絡してください。

7月15～24日は夏の交通事故防止運動です
市民安全課☎552-5117

夏季は夕方から夜にかけて人の動きが活発になる傾向があります。また、徐々に視認性が低下することで交通事故が最も多く発生する時間帯にもなっています。歩行者は存在をアピールできる服装や安全タスキなどの反射材の使用を心掛けましょう。運転者も早めのライト点灯を実施し、交通事故防止に努めましょう。

クリーングリーン作戦にご協力を！
市民衛生課☎552-6253

地域の環境美化を推進するため、ポイ捨てごみの回収を中心にクリーングリーン作戦を実施していただいています。実施日は、各自治会によって異なりますので回覧等でご確認ください。また、挟み込み記事では、少しの工夫で自然を守ることができる「エコアップ」の取り組みを紹介していますので、ご覧ください。

あなたの農地をご確認ください
農業委員会事務局☎552-6909

登記簿上農地となっている土地が、実際は農地でない土地(耕作放棄されたり宅地などに転用したりして、復元が困難であるもの)になっていませんか。

4月に課税課から送付している固定資産税課税明細書を確認し、登記地目と現況地目に間違いがないかご確認ください。該当する農地を所有、管理されている場合は、農地転用に関する手続きが必要な場合もありますので、上記にお問い合わせください。

丹波篠山市自治会長会火災見舞金報告
地域振興課☎552-05112

丹波篠山市自治会長会では、火災で住居を全焼された方に火災見舞金をお渡ししています。令和4年1月24日に山田地内にて火災が発生したことから、被災者の方に総額109万700円をお渡ししました。ご協力ありがとうございました

社会を明るくする運動
長寿福祉課☎552-5346

この運動は、全ての国民が、犯罪や非行の防止と、罪を犯した人たちの更生について理解を深め、それぞれの立場において力を合わせ、犯罪や非行のない安全で安心な地域社会を築こうとする全国的な運動です。市においても啓発活動を行いますので、皆様のご理解・ご協力をお願いします。

人権擁護委員が表彰されました
神戸地方法務局柏原支局☎0795-72-0176

長年人権擁護委員として活躍された、角谷慶治さんが法務省人権擁護局長感謝状を、西田由美子さんが全国人権擁護委員連合会長表彰を受けられました。人権擁護委員は人権が尊重されるよう啓発活動や人権相談(P.27)などを行っています。お気軽にご相談ください。



行政相談委員が表彰されました
地域振興課☎552-5112

このたび、山本喜代治さんが行政相談活動に尽力された功績により「近畿管区行政評価局長表彰」を受けられました。



行政相談委員は総務大臣から委嘱され、住民の身近な相談相手として、行政サービスに関する苦情や手続きに関する相談などを受け、その解決のための助言や関係機関に対する通知などの仕事を無報酬で行っています。全国に約5,000人、市には4人が配置されています(相談日P.27)。

健康・福祉

お子さまの日本脳炎の予防接種について
健康課☎594-1117

日本脳炎の予防接種は、接種後に重い病気になった事例があったことから、平成17～21年度まで積極的な勧奨を差し控えていました。現在は新たなワクチンが開発され、通常どおり接種できます。

この間に予防接種の機会を逃した20歳未満の方は特例措置として、無料(公費)で定期接種のうち不足分を受けられます。母子健康手帳で予防接種記録を確認のうえ、ぜひ予防接種を受けてください。希望される方で、予診票をお持ちでない方は、上記担当課までご連絡ください。

☎ 平成19年4月1日生まれまでの20歳未満の方(令和4年度は平成16年4月2日から平成17年4月1日生まれで第2期末接種者の方に案内を送りしています)

骨髄バンクのドナーになりませんか？
丹波健康福祉事務所☎0795-73-3770

☎ 7月14日(木) 9:50～12:30
場 JA丹波ささやま本店広域農業研修センター
☎ 18～54歳までの健康な方

広告

地域包括ケアシステムを紀洋会のネットワークで
医療と介護で地域のみなさまをサポートいたします

事業所

市内全域をカバーしています

岡本病院
13診療科・透析センター
「ふきの郷」
介護医療院 入所施設

フレイルを予防しましょう
短時間リハビリ専科
(要支援・要介護の方)
通いでリハビリ(送迎付) 午前中:短時間

介護老人保健施設
咲楽荘
入所・通所リハ・ショート・訪問リハ

・訪問看護・訪問介護
・看護小規模多機能
・小規模多機能・グループホーム
・通所介護・居宅介護

ご相談は… 医療 ☎079-594-1616 介護 ☎079-590-2121

広告

雨天時の事故は晴れの日の約4～5倍!!

原因はスリップや転倒、視界不良
・タイヤやワイパーの定期点検をしましょう

Mランド丹波ささ山校(篠山自動車教習所) ☎079-552-0815
https://www.sasayama-ds.com

☎=とき、場=ところ、内=内容、講=講師、対=対象、定=定員、¥=参加費、期=申込期限・期間、申=申し込み方法、問=問い合わせ、HP=ホームページ

新型コロナウイルス感染症の感染拡大防止のため、掲載記事の内容が変更になる場合があります。その際は、市ホームページなどでお知らせしますので、ご確認ください。

暮らしの情報版

ごみのこと

- ・清掃センターへの休日のごみの持ち込み
清掃センター ☎596-0844
日 7月18日(月・祝)
9:00 ~ 11:45、13:00 ~ 16:00
- ・粗大ごみの戸別収集(第2水曜日)
市民衛生課 ☎552-6253
収集日 7月13日(水) 手数料 1,100円
※7月11日(月) 17時までに市民衛生課、各支所
まで申し込み。
- ・資源ごみの拠点回収(第2水曜日)
市民衛生課 ☎552-6253
日 7月13日(水) 7:00 ~ 10:00
場 市役所第2庁舎前、各支所前、
清掃センター(8:30 ~ 10:00)
※雑がみも回収します。
★「雑がみボックス」もご利用ください
(市役所第2庁舎前、各支所)

マイナンバーカード交付率 **44.08%**
(令和4年5月末現在) 市では、令和5年3月31日までに全市民に
行き渡ることをめざしています。

証明書の発行など

- 市民課 ☎552-5242
- ・日曜窓口(毎月最終日曜日)
日 7月31日(日) 8:30 ~ 12:00
- ・時間外延長窓口
日 毎週火曜日(開庁日のみ) 17:15 ~ 19:00

今月の納税

収税課 ☎552-6927
7月は、固定資産税(2期)、国民健康保険税(1期)
を納める月です。
納期限は8月1日(月)です。
納期内納付にご協力ください。
市税などの納付には、便利な口座振替やコンビニ払い・
スマートフォンのアプリ決済をご利用ください。

人のうき		令和4年5月末現在(前月比)	
人口	40,010人	(-43人)	
女	20,835人	(-19人)	
男	19,175人	(-24人)	
世帯数	17,605帯	(+6世帯)	

新型コロナウイルス感染症感染拡大防止のため、内容が変更または中止となる場合があります。

みんなのひろば

掲載を希望する方は、ブランド戦略課 ☎552-6160までお問い合わせください

市内団体や市民の皆さんに情報発信の場を提供し、情報交換を図るためのコーナーです。このひろばを利用して、市民の皆さんの交流が深まると嬉しいです。

開催

- 夏休み子どもの防犯護身術教室
夏休みを安全に過ごすために護身術と防犯知識を学ぼう
日 7月24日(日) 10:00 ~ 11:30
場 丹波篠山総合スポーツセンター
園児~高校生 問 丹波篠山市スポーツ協会少林寺拳法連盟 ☎090-3355-9370(岸本)
- プロミュージシャンの生演奏と一緒に演奏してみませんか
ジャンル不問の演奏会です。練習成果発表の場! (定期開催)
日 7月30日(土) 18:30 ~
場 丹波篠山市民センター
定 各回16組
¥ 出演=2,500円、観覧=500円

ワンナップミュージッククラブ
One up Musicclub
☎090-1719-2700

夏のおはなし会
ちょっと不思議で怖いおはなし会「雌牛のプーゴラ」「おばけ学校の三人の生徒」「王様とオンドリ」など
※プログラムは変更することがあります。
日 7月23日(土) 14:00 ~
場 中央図書館 対 【第1部】幼児から小学校低学年ぐらいまで 【第2部】中学生から(大人の方も大歓迎)
定 40人 問 篠山ストーリーテリングの会 ☎552-0019(小山)

会員募集

あなたも桶ツ卓球をしてみませんか
丹波篠山市発祥のレクリエーション

- スポーツの参加者を募集します。どなたでも手軽に楽しめます。
対 小学4年生以上 定 若干名
持 室内シューズ、飲み物
- 【昼の部】
日 毎週水曜日13:00 ~ 15:00
場 川代体育館 ¥ 1回200円
問 ふうわあ桶ツ ☎090-3722-4755(河南)
- 【夜の部】
日 毎月第2・第4木曜日 19:00~21:00
場 丹波篠山総合スポーツセンター
¥ 1回300円
問 Shall we oketto? ☎090-3722-4755(河南)

消費生活センターからのお知らせ

消費生活センター ☎552-1186

二酸化炭素ってどんなもの?

- 夏休み親子イベントの参加者を募集します
日 8月8日(月) 13:30 ~ 15:00 場 丹波篠山市民センター 内 入浴剤を作って二酸化炭素を学ぼう
定 先着10組(市内在住の小学生1人と保護者1人で1組) ※弟妹の参加可(申込時にお伝えください)。
持 筆記用具 ¥ 1人300円 期 7月29日(金)
申 地域振興課(☎552-5112)へ電話

Tambasayama 12actions 農村環境課 ☎552-5013
丹波篠山気候変動アクション

今月のact...「豊かな緑をはぐくもう」
森林はCO₂の吸収だけでなく、雨水をため洪水を抑える機能を持ち、木材は燃料になります。また、グリーンカーテンは室内温度の上昇を抑えます。

【取り組みの例】

- ・身近なところに植樹
- ・農地・山林の適正管理
- ・グリーンカーテンの設置
- ・間伐材の利用

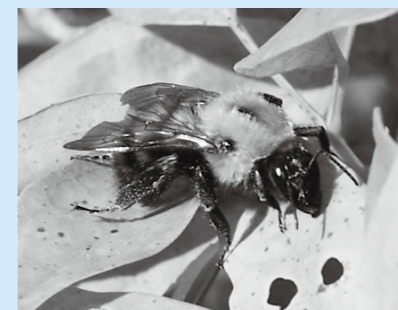


「丹波篠山みんなの手話コーナー」
社会福祉課 ☎552-7102

手話サークルの紹介①「たんぽぽ」

世間話や新聞の記事の話、ろう者のミニ講演をきいて、読み取りの練習などを行っています。サークル以外でも、ろうあ協会の行事やくすのき学級などに参加し、手話を身に付けることができます。
日 毎週火曜日19:30 ~ 21:00 場 四季の森生涯学習センター 問 ☎080-3813-1471(加賀野)

「丹波篠山みんなの手話」(市ホームページ)で情報発信中! 「手話に興味があるみなさんへ」



体長:メス20~26mm、オス16~19mm

ふるさとの貴重な動植物

トラマルハナバチ(ミツバチ科)

平地から低山に生息し、女王とそのたくさんの子どもで集団生活を営んでいます。女王は産卵専門、子どもの一部は自分の妹や弟たちを共同して養育するというふうには、巣の中で分業を行っている社会性のハチです。体の大部分は黄褐色で長い毛に、顔や腹などは黒色の毛におおわれています。頭部は非常に長く、翅はくもっています。昔はごく普通のハチでしたが、近年少なくなり準絶滅危惧種になっている地域もあります。

丹波篠山自然塾・むしクラブ代表 大塚剛二さんの協力

日=とき、場=ところ、内=内容、講=講師、対=対象、定=定員、¥=参加費、期=申込期限・期間、申=申し込み方法、問=問い合わせ、HP=ホームページ

新型コロナウイルス感染症の感染拡大防止のため、掲載記事の内容が変更になる場合があります。その際は、市ホームページなどでお知らせしますので、ご確認ください。

税

柏原税務署からのお知らせ

柏原税務署 ☎0795-72-1130

- ①予定納税(第1期分)の納期限のお知らせ
令和4年分の所得税および復興特別所得税の予定納税の納期限(引落日)は8月1日(月)です
- ②予定納税・減額申請について
廃業、休業または業況不振などの理由で、6月30日の現況による令和4年分の「申告納税見積額」が、税務署通知の「予定納税基準額」よりも少なくなると見込まれる場合などは、7月15日(金)までに「予定納税額の減額申請書」を所轄税務署に提出してください
- ③源泉所得税の納期限のお知らせ(納期の特例の適用を受けている場合)
令和4年1月から6月分の源泉所得税および復興特別所得税の納期限は7月11日(月)です
※詳しくは国税庁ホームページをご覧ください。

人権メッセージコーナー

人権推進課 ☎552-6926

4月26日人権のつどいが開催されました

大阪歯科大学医療保健学部教授・濱島淑恵さんから「ヤングケアラーの実態と課題 一地域でできることを考える」をテーマに講演いただきました。ヤングケアラーの定義から始まり、抱える問題や必要な支援などを話されました。
そして、実際に経験した方の体験談の話がありました。「小学校中学年の頃から学校に行き辛くなったが、養護の先生がよく話を聞いてくれ、保健室登校から少しずつ登校できるようになった」と話されました。自分がヤングケアラーだと気付いていない子どももいます。地域で寄り添いながら見守り続け、必要ときに専門機関につなぐなど支え合うことができればいいですね。地域や職場でヤングケアラーへの理解を広め、何ができるかいっしょに考えましょう。

健康

休日診療			献血			
とき	休日診療所医療機関(電話番号)	受付時間	とき	ところ	受付時間	
3日(日) 10日(日) 17日(日) 18日(月・祝) 24日(日) 31日(日)	にしき記念病院(☎593-1352)	【午前】 9:00～12:00 【午後】 14:00～17:00	14日(木)	JA丹波ささやま本店 JA丹波ささやま生産総合センター	9:50～12:30 14:45～16:30	
			17日(日)	ザ・ビッグ篠山店	10:10～12:30 13:45～16:00	
				26日(火)	丹南健康福祉センター	10:10～12:00

丹波地域小児救急医療電話相談窓口(☎0795-78-9290)
 対応時間 平日=17:30～翌8:00 土・日・祝日=24時間

問い合わせ 丹波篠山市医師会☎552-8225
 /健康課☎594-1117

相談

ところ=丹南健康福祉センター[福祉セ]、丹波篠山市民センター[市民セ]、四季の森生涯学習センター[四季セ]

内容	とき・ところ	予約・問い合わせ
人権相談	水曜日9:00～16:00[神戸地方支局] 1日(金)9:00～11:30[福祉セ] 22日(金)9:00～11:30[市民セ] 月曜日～金曜日 9:00～17:00[右記、ふれあい館]	柏原人権擁護委員協議会☎0795-72-0176 人権推進課☎552-6926
女性のための悩み相談	月～金曜日9:00～17:00[右記]	人権推進課☎552-6926
行政相談	8・22日(金)9:00～11:30[市民セ] 1・15・29日(金)9:00～11:30[福祉セ]	地域振興課☎552-5112
心配ごと相談	8・22日(金)9:00～11:30[市民セ] 1・15・29日(金)9:00～11:30[福祉セ]	丹波篠山市社会福祉協議会☎590-1112
消費生活相談	月～金曜日9:00～16:30[右記]	丹波篠山市消費生活センター☎552-1186
結婚相談	火・木曜日10:00～18:30、 土・日曜日10:00～17:00[右記]	結婚相談室りんぐ(市民セ内)☎552-3455
子育てなんでも相談 要予約 ※市内在住0～5歳児の保護者。	12日(火)9:30～12:30[味間こども園]	子育て企画課☎552-0075
教育・悩み相談	月～金曜日8:30～17:00[右記]	教育研究所☎552-5824
発達相談	月～金曜日9:00～16:45[右記]	篠山養護学校☎552-5237
高齢者・障がい者権利擁護専門相談 要予約	12日(火)13:30～15:30[四季セ] 26日(火)13:30～15:30[福祉セ]	高齢者・障がい者権利擁護 サポートセンター☎594-2022
高齢者こころの相談 要予約	22日(金)15:00～17:00[市民セ]	長寿福祉課☎552-5346
アルコール相談	15(金)13:30～[四季セ]	丹波健康福祉事務所地域保健課 ☎0795-73-3767・3654
こころのケア相談	5日(火)10:00～[福祉セ]	
不登校・ひきこもり当事者家族会	27日(水)19:00～21:00[四季セ]	
精神障害者家族相談会 要予約	11日(月)13:30～15:45[障害者総合支援センター スマイルささやま(東沢田)]	社会福祉課☎552-7102
身体障害者相談会 要予約	20日(水)10:00～11:30[市民セ]	
年金事務所による出張年金相談 要予約 隔月開催 次回9月8日(木)	14日(木)12:00～15:30[市民セ]	西宮年金事務所☎0798-33-2944 ※予約受け付けは1カ月前～前日。
年金事務所による予約相談 要予約	月曜日8:30～18:00、火～金曜日8:30～16:00、 第2土曜日9:30～15:30[西宮年金事務所]	ねんきんダイヤル☎0570-05-4890 ※予約受け付けは1カ月前～前日。
無料法律相談 要予約 1人30分、年度中の相談は2回まで	6・13・20・27日(水)13:30～15:30[市民セ]	地域振興課☎552-5112 ※予約受け付けは、6月22日(水)9:00～先着順。
電話無料法律相談(夜間) 要予約 ※20日(水)登記まで。	21日(木)17:30～20:00	
司法書士による無料登記法律相談会 要予約	16日(土)13:30～16:00[市民セ]	司法書士会たんば支部☎558-8138
土地家屋調査士による無料登記相談 要予約	16日(土)13:30～16:00[市民セ]	兵庫県土地家屋調査士会伊丹支部 丹波篠山地区担当☎079-506-2841
空き家(不動産)無料相談会	16日(土)13:00～16:00[市民セ]	丹波篠山暮らし案内所☎552-4141
家庭児童相談・ひとり親相談	月～金曜日8:30～17:15[右記]	社会福祉課☎552-7101
農業担い手相談	月～金曜日8:30～17:15[右記]	農都政策課☎552-1114
外国人相談	水曜日9:00～12:00=フィリピン語・中国語、 13:00～16:00=ポルトガル語・英語[右記]	NPO法人篠山国際理解センター(西紀支所3階) ☎590-8125
49歳までの若者のための 就労相談窓口 予約優先	26日(火)①13:00～13:50、②14:00～14:50、 ③15:00～15:50[市民セ]	さんだ若者サポートステーション ☎079-565-9300
無料経営相談 要予約	14日(木)13:15～16:45[市民セ]	兵庫県よろず支援拠点☎078-977-9085

新型コロナウイルス感染症の感染拡大防止のため、掲載記事の内容が変更になる場合があります。その際は、市ホームページなどでお知らせしますので、ご確認ください。

中央図書館・視聴覚ライブラリー

☎590-1301 FAX 594-5450

支所などで図書館利用者カードの申請ができます
 各支所(丹南支所除く)と西紀分室(火・木曜日
 9:00～12:00)で、図書館利用者カードを申請でき
 ます。カードをお持ちいただくと、各支所(丹南支
 所除く)やハートピアセンターでも図書の貸し出し
 や返却、図書の予約ができます。ぜひ、ご利用くだ
 さい。詳しくは、上記までお問い合わせください。
 ※申請には身分証明書(マイナンバーカード、運転免許
 証、健康保険証、学生証など)の提示が必要です。

日	月	火	水	木	金	土
					1	2
3	4	5	6	7	8	9
10	11	12	13	14	15	16
17	18	19	20	21	22	23
24	25	26	27	28	29	30
31						

※□=中央図書館、丹波篠山市民
 センター図書コーナーとも休館。
 ※おはなし会:○=中央図書館、♡
 =丹波篠山市民センター図書コー
 ナー、★=○♡両方。

--- 映画上映会 ---

大人向け
「酔拳」
 8日(金)
 14:00～15:55
 9日(土)
 15:00～16:55
 子ども向け
「ダーウィンが来た」
 10日(日)
 14:00～15:30
 17日(日)
 14:00～15:30

田園交響ホール

☎552-3600 FAX 552-3646

三山ひろし
 コンサート
 2022
 歌う門には夢来たる
 9月23日[金・祝]
 昼の部 13:00開演 12:00開場
 夜の部 17:00開演 16:00開場
 2回公演 | 全席指定
 一般 6,000円(税込)
 友の会・グループ割(5人以上)
 5,500円(税込)

桂文珍
 ふるさと独演会
 73回目
 7月3日(日) 14:00開演
 全席指定 一般 3,500円
 シルバー割(65歳以上) 1,500円
 ※市内小・中・高校生 無料(先着100人)
 中島美嘉
 CONCERT TOUR 2022
 『I』
 残席わずか
 7月31日(日) 17:00開演
 全席指定 一般 8,800円

INSTITUTION EVENT

ちるみゅー

☎554-6000

【地域の大人の方への催し】
 ◆ちるみゅーメロディサロン
 日 7日(木) 14:00
 料 800円(お菓子付き)

◆ノルディックウォーキング
 日 28日(木) 10:00
 料 1,000円+ポールレンタル500円

【イベント・ワークショップ】
 (掲載は一部ですので詳しくはホーム
 ページでご確認ください)
 ◆兵庫教育大学ワークショップ
 日 2日(土)

◆川あそび
 日 18日(月・祝)

◆わくわく図工屋台・お話し会
 日 10日(日)

◆化石発掘体験
 日 16日(土)

西紀運動公園

☎590-8118

夏季期間中(7月25日(月)～8月31
 日(水))は火曜日も営業しています
 ◆夏休み短期水泳教室
 ①75分×5日間コース
 時 9:15～10:30
 対 3歳以上
 ②通常クラス1カ月お試し教室
 時 各通常レッスンと同じ
 クラス ベビークラス、幼児学童ク
 ラス、大人クラス
 ※詳しくは上記にお問い合わせく
 ださい。

丹波篠山総合スポーツ
センター

☎552-8681

◆トレーニング室利用者募集
 利用方法 ①初回講習会を予約②初
 回講習会を受講③好きなときにジ
 ムを利用
 利用料金 市内在住・在勤1回300円
 お得な回数券・定期券もあります
 初回講習会 アンケート、体力測定、

マシン・ジム利用方法の説明
 ※初回講習会の日程は決まってい
 ます。詳しくは左記にお問い合わせ
 ください。

丹波並木道中央公園

☎594-0990

◆なみきみちクラフト
 日 9日(土) 13:30～15:00
 定 12人 料 600～800円
 ※要予約 7日(木)まで。

◆Let's♪ノルディックウォーキング
 日 17日(日) 10:00～11:30
 対 小学生以上 定 15人程度
 料 1,000円+ポールレンタル500円
 ※要予約 15日(金)まで。

◆大人の木工教室～ヒノキのス
 ツール～
 日 16日(土) 10:00～15:00
 対 高校生以上 定 4人
 料 2,000円
 ※要予約 9日(土)まで。

日=とき、場=ところ、内=内容、対=対象、定=定員、料=参加費、
 持=持ち物、期=申込期限・期間



特集 情報ピックアップ 市長のHOTトピック タウントップボックス 市政リーダー インフォメーション 施設情報・相談 はぐくみ 栄光輝く 街かどリポート まちの話

7月子育てカレンダー

1 金	
2 土	お父さんルーム た
3 日	
4 月	つながる一む0~1歳の部屋 フ
5 火	うんどう広場 さ 、ツキイチイベント フ ほっとママ広場(要予約) 関
6 水	あおぞらジム フ
7 木	★2歳児歯科健診(R2.1月生まれ) 健 おはなし広場 関 、たまびよヨガ フ
8 金	子育ておしゃべり会 た
9 土	
10 日	
11 月	★乳児健康相談(R3.9月生まれ) 健 つながる一む1~2歳の部屋 フ
12 火	よちよち講座 た 子育てなんでも相談ぶらざ(要予約)→P.27 保健師とおしゃべり会 フ
13 水	ほっとママ広場(要予約) 関 離乳食教室(要予約) 関 わんぱくデー さ 、リトミック フ
14 木	★1歳7カ月児健診(R2.11月生まれ) 健 つくしんぼ広場 関
15 金	森のようちえん た つながる一む2~3歳の部屋 フ
16 土	★パパママ教室(R4.10・11月出産予定) 健 ファミリーフィールド フ
17 日	
18 月	
19 火	赤ちゃんがきた(BP1) フ
20 水	夏祭り(要予約) 関 、たまびよジム フ 子育て相談日(要予約) 健
21 木	★3歳児健診(H31.1月生まれ) 健 赤ちゃん講座 た つくってあそぼう(要予約) 関 sproutイングリッシュ フ
22 金	つながる一む3歳~の部屋 フ
23 土	
24 日	
25 月	ツキイチ勉強会 フ
26 火	こども日帰りキャンプ(要予約) 関 赤ちゃんがきた(BP1) フ
27 水	おとなヨガ フ
28 木	★4カ月児健診(R4.3月生まれ) 健 うたってあそぼう 関
29 金	
30 土	
31 日	

■**健**はいつでも丹南健康福祉センター(健康課☎594-1117)です。★は対象者に個別に案内します。
■**関**の催しは丹南児童館(☎594-1003)です。おはなし広場=絵本読み聞かせ/つくしんぼ広場=人形劇、マジックなど/つくってあそぼう=つくってあそぶ体験、体をつくる遊び/うたってあそぼう=手遊び歌、わらべ歌など
■**さ**の問い合わせはささやま子育てふれあいセンター(☎556-2100) / **た**はたんなん子育てふれあいセンター(☎594-1040)です。
■**フ**はおとわの森 子育てママフィールドプチ(☎550-9036)です。
■詳細はアプリや市ホームページにも掲載。

※事業に参加される場合は、親子とも必ず検温をして体調確認の上、マスクを着用して(2歳未満のお子さんを除く)、ご参加ください。

注目イベント

7/13 (水) **わんぱくデー 「夏だ! 楽しい水遊び！」**
時 10:00~11:00
場 B&G海洋センター体育館とその周辺
内 キラキラ輝くスノードームの制作と水遊び、遊具を使った自由遊び ※大雨時内容変更。
対 2歳の子どもと保護者
定 10組(先着順)
持 上靴(親子とも)、お茶、帽子、サンダル、タオル、着替え
期 7月8日(金) **申** ささやま子育てふれあいセンター **さ**



7/15 (金) **たんばささやま森のようちえん 「のびのび 川であそぼう！」**
時 10:00~13:00 **場** ささやまの森公園
講 伊藤嘉範さん・中村愛子さん(NPO法人生涯学習サポート兵庫) **内** 川遊び、川の生き物探し ※雨天時内容変更。
対 市内在住の未就園の3歳~就学前の子どもと保護者 **定** 20組(先着順) **持** 手袋か軍手、タオル、お茶、お弁当、レジャーシート、ビニール袋、着替え、履きなれた運動靴(雨天・曇天時:レインウエア、長靴、傘) **服** 水着の上に長袖服、半ズボン、帽子、ぬれても良い運動靴
期 7月13日(水) **申** たんなん子育てふれあいセンター **た**

プチアプリ情報

同年代とつながりの場を 「つながる一む3歳~の部屋」
 同年代の親子で自由に遊んで、最後にちょっとした手遊びやわらべ歌、読み聞かせやプチ制作などをします。月年齢に合わせた遊びをし、友達の輪を作ろう!
日 7月22日(金) 10:00~11:00
対 平成31年3月生まれまでの子どもと保護者
申 ①保護者の名前②子どもの名前・月齢③連絡先を明記の上、メール(petit-prix@satomon.jp)または電話 **フ**



母子モ **安心・便利** 「ささっすくすくアプリ」を提供しています。「母子モ」で検索し、インストールしてください。
問 子育て企画課(☎552-0075)

VOL.9

篠山層群の楽しみ方

太古の生きものの館

丹波篠山市の盆地部に広がる約1億1千万年前(中生代白亜紀)の地層、篠山層群。今回は地層から当時を想像して楽しむ方法をお話します。

篠山層群は太古の昔、雨期に川から水とともに溢れ出た泥や砂、石などがたまり積み重なってできた地層です。水の流れがほとんどなく、淀んだような所にたまった泥が固まってできた岩を**泥岩**、少し水の流れがあって泥と砂が混じりあった岩を**砂岩**、かなり水の流れが強く、泥や砂の他に石がたくさん含まれている岩を**レキ(礫)岩**といいます。篠山層群は、大きく分けてこの3つの地層でできています。

太古の生きもの館の敷地や宮田(ササヤマミロスの発見地)にある露頭を見てみると、岩の板が重なるようにして地層が見えています。かなり斜めに傾いていますが、元々は水平だった物が地殻変動などによって傾いたり曲がったりズレたりしています。その岩の板の中でボロボロに表面が崩れているのが泥岩です。

ほぼ泥だけでできた泥岩は紫外線や風雨などによる風化に弱く、どんどん削られていきます。化石が見つかるのは主にこの地層です。表面に石がたくさん見えているのがレキ岩で、泥岩とは違ってとても硬く、金属のハンマーでたたくと火花が出るくらいです。砂岩は泥岩とレキ岩の中間くらいの硬さで表面が整ってしっかりしています。レキ岩や砂岩では水の流れがあったため生きものの死体や骨がその場に留まりにくく、さらに石などにぶつかるなどして壊れてしまうため、化石はほとんど見つかりません。

削れてへこんだ泥岩を見て「この時は雨が少ない雨期だったんだなあ」とか、硬く出っ張ったレキ岩を見ながら「すごい大雨だったんだろうけど近くにすんでいた恐竜はちゃんと避難できたのかな?」など、太古の昔の景色を思い浮かべてみるのも良いものです。

化石保護技術員 奥岸明彦



ぼくとわたしの作品らんど

工作
「イタチのミルク」



きんじょで見たイタチを思い出しながら作りました。シュレッダーの紙とわたをまぜたところをがんばりました。自のつけ方や耳のつけ方を工夫しました。



工作
「もふもふ&ふわふわ」



もふもふでふわふわな雪もふもふを作りました。黄色の方は手をやわらかくして、水色の方は手をかたくするのを工夫しました。



絵画
「ハートのたまご」



ハートのたまごからおんぶや星が出てきているところをかきました。たまごからは、たくさんの色をつけてぬるのが大変でした。



絵画
「ふしぎな花のようせい」



まんなかのお花にようせいがあつまっているようすをかきました。花が上手にかけました。こまかいところをぬるのをがんばりました。



栄光輝く

長年の功績や日々の努力を裏らせ、
栄光に輝いた皆さんをご紹介します

春の叙勲

株式会社「丹波たぶち農場」の代表取締役を務める田淵さん。高校卒業後、家業を継ぎ農業に汗されてきました。当初1.2haの田を、水稻を中心に黒大豆、大豆、いちごなど、約80haの農地に拡大。また、黒枝豆の収穫体験やいちご狩りにも取り組み、経営の多角化を実現されました。一方、1996年に旧西紀町農業委員、合併後の2012年からは市農業委員会会長に就任。農地利用の最適化の推進に尽力されました。「農業が好きで52年間、地域の後押しもあって農業委員を27年間、取り組んできました。この賞は自分へのごほうびです」と話されました。

旭日単光章

たぶち きよひこ
田淵 清彦さん(口阪本)
丹波篠山市農業委員会 会長



1966年に湊川女子高校の教諭となり、約50年間教壇に立たれた大前さん。1970年からは、湊川短期大学で社会心理学の講師となり、教員をめざす学生たちに、心理学の理論を教えるだけでなく、現場にあてはめるとどうなるのかを意識し、指導されました。2006年から10年間、学長を務められたほか、丹波篠山市教育委員長にも就任。また、多くの学生を幼稚園教諭や保育士として送り出され、「卒業生の成長を見るのが何よりの喜びです」と話されます。受章には「良き師や上司、仲間、同僚に恵まれ、感謝しています」とほほ笑みながら話されました。

瑞宝小綬章

おおまえ まちる
大前 衛さん(今田町黒石)
元湊川短期大学 学長



1972年に社会科の教師となり、篠山産業高校丹南分校や篠山鳳鳴高校などで18年間教べんをとられました。1989年には県教育委員会社会教育・文化財課に異動。「このとりの郷公園」を造る基本構想をまとめられるなど、16年間行政に携わられました。その後、宝塚北・北摂三田高校で校長を務め、2010年に退職された久下さん。「印象に残るのは9年半勤めた丹南分校。小規模校のため生徒と密な関係ができ、人間教育を学ぶことができました」と振り返られます。受章され、「長年の仕事の成果が評価されたのはありがたい」と笑顔で話されました。

瑞宝小綬章

くげ たかし
久下 隆史さん(味間新)
元公立高校 校長



春の叙勲

高校卒業後に陶芸の道へ進み、市野丹窓さん、市野弘之さんに弟子入り。2年間修業を積み、1973年に信行窯を立ち上げました。1978年には、若手7人で「グループ窯」を結成。産地を活性化させようと、陶器まつりの前身、陶器市を開催されました。2009年には日本伝統工芸士に認定。2015年からは、高齢者大学「いなみ野学園」で陶芸指導にあたり、「教える喜びを味わえました」と話されます。「こつこつやってきた成果が認められてうれしい。組合の皆さんや家族の支えがあったからこそだと、感謝しています」とこやかに話されました。

瑞宝単光章

いちの のぶゆき
市野 信行さん(今田町下立杭)
陶磁器(丹波立杭焼)製造業 従事者

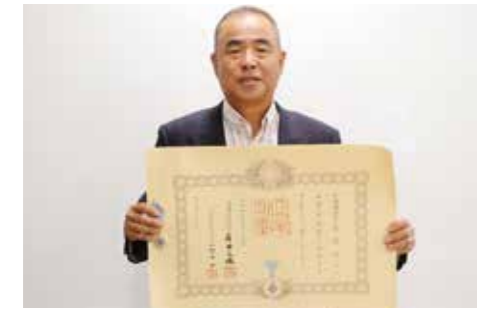


危険業務従事者叙勲

39年間の長きにわたり、消防行政の発展のために努めてこられました。昭和54年に多紀郡一部事務組合消防本部に入庁し、主に火災予防や危険物、管理部門を担当。当時は災害が発生すれば、消防隊・救急隊として現場に出動していました。「火災などから人の命を守るのが仕事。責任も大きいですが、とてもやりがいがありました」と話されます。現在、工事で必要な交通誘導警備員を配置する警備会社の代表として活躍される雪岡さん。「先輩の指導や同僚・後輩の支え、家族の理解があってやってこられました」と感謝の気持ちを話されました。

瑞宝単光章

ゆきおか たつや
雪岡 達也さん(大山下)
元篠山市消防司令



このほか、三木隆史さん(曾地口)が、瑞宝双光章(防衛功労)を受章されています。

兵庫県功労者表彰

ひらの ひとし
平野 斉さん(味間南)
前丹波篠山市副市長



2011年から10年間、副市長として酒井市長を支え、市政の発展のために尽力されました。「10年間、副市長を務めたその結果としていただき、喜びでいっぱいです」とこっこり。今後の丹波篠山市については「日本遺産や日本農業遺産などの魅力を生かしたまちになってほしい」と話されました。

まつむら こうじ
松村 浩司さん(宝塚市)
丹波篠山市国民健康保険東雲診療所 所長
後川診療所 所長



2001年に兵庫医科大学ささやま医療センターへの赴任とともに前任者の後を継ぐ形で、センターと今田診療所を兼務。2012年からは東雲、後川の2診療所で常勤医師として、地域医療を支えてこられました。賞を受けて「今後も気持ちを引き締め、患者さんと接していきたい」と話されました。

特集
情報ピックアップ
市長のHOTとこく
タウンピックアップ
市政リーダー
インフォメーション
施設情報・相談
はぐくみ
栄光輝く
街かどリポート
まちの話題

赤ちゃんが
きた！



のための子育て支援講座

親子の絆づくりプログラム

2015年から中央公民館主催で始まった親子の絆づくりプログラム(通称・BP)「赤ちゃんがきた！」。今年度は、中央公民館と、おとわの森子育てママフィールドPTアプリが交代で年8回開催し、対象者にはどちらかで受講していただけるようになりました。問い合わせ 中央公民館 ☎594・1180 / おとわの森子育てママフィールドPTアプリ ☎550・9036

お母さんのためのプログラム

近年急増している子どもの虐待や産後うつ病などは親子の危機的状況を象徴する出来事です。どの親もよい親でありたいと思いい、子どもが健康で育ってほしいと願っています。ただ孤独な子育てや育児の経験不足から、どこで虐待が起きてもおかしくない状況です。

親子の絆づくりプログラムは、育児を始めた早い段階で子育て仲間をつくり、育児の基本的な知識を学ぶことで、虐待や産後うつを未然に予防するためのプログラムです。
プログラムのひとつ「赤ちゃんがきた！」は、生後2カ月から5



対象：第1子が2～5カ月の赤ちゃんとお母さん(新米ママ)
講座内容：1. 新しい出会い
2. 赤ちゃんのいる生活
3. 赤ちゃんとの接し方
4. 親になること

参加者にインタビュー



毎週会うたびに仲良くなることができ、子どもの成長と一緒に喜べる仲間ができました

丹波篠山に来たばかりで友達もいない中で、子育てが始まり不安だったけど、いろいろな情報を共有できてうれしかったです



親子の絆づくりプログラム日程表

赤ちゃんが来た! : BP1

月	実施予定日	対象生年月日(第1子の赤ちゃん)
① 7・8月	7月19日(火)・26日(火)・8月2日(火)・9日(火)	令和4年2月19日～5月19日
② 9月	6日(火)・13日(火)・20日(火)・27日(火)	令和4年4月6日～7月6日
③ 10・11月	10月18日(火)・25日(火)・11月1日(火)・8日(火)	令和4年5月18日～8月18日
④ 12月	6日(火)・13日(火)・20日(火)・27日(火)	令和4年7月6日～10月6日
⑤ 1・2月	1月17日(火)・24日(火)・31日(火)・2月7日(火)	令和4年8月17日～11月17日
⑥ 3月	7日(火)・14日(火)・20日(月)・28日(火)	令和4年10月7日～令和5年1月7日

※①③⑤=時間：13時00分～15時00分/場所：おとわの森子育てママフィールドPTアプリ
②④⑥=時間：13時30分～15時30分/場所：四季の森生涯学習センター(中央公民館)

きょうだいが生まれた : BP2

月	実施予定日	対象生年月日(第2子以降の赤ちゃん)
① 8・9月	8月30日(火)・9月6日(火)・13日(火)・20日(火)・27日(火)	令和4年3月30日～6月30日
② 11・12月	11月29日(火)・12月6日(火)・13日(火)・20日(火)・27日(火)	令和4年6月29日～9月29日
③ 2・3月	2月28日(火)・3月7日(火)・14日(火)・20日(月)・28日(火)	令和4年9月28日～12月28日

※時間：10時～12時/場所：四季の森生涯学習センター(中央公民館)

BP2に参加しよう!

BPに参加されたお母さんの絆は強く、卒業後も参加者同士と一緒に子育てイベントに参加されています。赤ちゃんの成長を皆で喜び合って、悩みも共有できる素晴らしい関係を築いているように感じます。

「赤ちゃんが生まれたらBPよね」と、BPがママ友づくりのきっかけとなるようなイベントとなり、丹波篠山での子育てがより充実したものになってほしいと願っています。



リポーター 原田舞さん

参加者にインタビュー



上の子との関わり方に悩んでいたとき、他の参加者と話したり、話を聞いたりして、心が整理されました

みんなで話し合いができて、良い息抜きになっています

2人目の子育てで、子どもと外へ出かけるよい機会だと思って参加しました



対象：第2子以降の2～5カ月の赤ちゃんとお母さん
講座内容：1. 新しい出会い
2. 子どもとの関わり方
3. 子ども心の発達とつけ
4. 私のストレス
5. 親としてより良く生きる

きょうだいが
生まれた!





エイチシー ヒョウゴ ハーツ HC HYOGO HEARTSが優勝(6月5日)

市内を拠点に活動するホッケーのクラブチーム「HC HYOGO HEARTS」の小学生男子チームが、滋賀県で開かれた「IBUKI CUP 2022」に出場し、見事優勝を果たしました。大会には全国各地から18チームが参加。ハーツは予選リーグ2試合を計12点と圧倒的な攻撃力で勝ち上がり、続く決勝トーナメント2回選(準決勝)でも各務原市ホッケースポーツ少年団(岐阜県)に1-0で勝利。RED OX 石動ホッケースポーツ少年団(富山県)との対戦となった決勝戦では、後半立て続けに失点し1-2とリードを広げられるも、すぐに追いつき逆転勝ちで優勝しました。主将の太野垣響己さんは、「次は夏の全国大会で優勝したい」とその喜びを語りました。なお、篠山・丹南中学校とハーツの合同チームで出場した中学生男子チームは、準決勝で今大会優勝の織田中(福井県)に敗れ4位となりました。



「篠山よさこいまつり2022」開催(5月29日)

新型コロナウイルス感染拡大の影響で2年連続中止となっていた「篠山よさこいまつり」が大手前南駐車場で3年ぶりに開催されました。県内を中心に12チームが出場。華やかな衣装を身に付けた踊り手が躍動感あふれる踊りを披露しました。まつりには、市内から「丹波篠山楽空間」「輝楽」「篠恋」の3チームが出演。華麗な舞を披露し、会場を大いににぎわせました。

トライやるウィーク(6月6日~10日)

市内各中学校でトライやるウィークが行われました。6月6日、にしき保育園に取材に行き、西紀中学校からの参加者3人にインタビューをしました。

「なぜ保育園を選んだのか」という質問に、藤原さんは「保育士になることが幼い頃からの夢だったから」、湊さんは「子どもたちと関わってみたいから」と話され、「トライやるウィークの1週間の目標は」の質問に、谷口さんは「自分から動いて行動することを頑張りたい」と話してくれました。



西紀中学校2年 安田陽奈さん



この記事の原稿と写真を担当してくれました。

故河合雅雄先生追悼記念誌・記念映像の配布期間を延長します

丹波篠山市名誉市民河合雅雄先生のご逝去を悼み、雅雄先生の自然やふるさとを愛する思いを未来に受け継いでいくため追悼記念誌・記念映像「自然に遊ぶ」を作成しました。好評により配布期間を延長しますので、ご希望の方には、下記の通り配布いたします。

- 配布期限** 7月29日(金) 8時30分~17時15分(土日祝除く)
- 配布場所** 市役所本庁舎3階秘書課 または各支所 ※郵送での配布不可
- 問い合わせ** 秘書課 ☎552-5109



「マメに見守り隊」協定締結(6月10日)



医薬品などの販売を行う櫛ヶエスケー柏原支店が「マメに見守り隊」に加入しました。仕事を通じて高齢者などの見守りや声掛けなどを行い、異変があれば市へ連絡します。山本茂弘執行役員兵庫第二営業部長(写真右)は「地域とともに成長していきたい」と話されました。

学校給食65周年記念献立(5月10日)



市の学校給食が開始から65周年を迎え、記念献立が小中学校や幼稚園などで提供されました。メニューは、丹波篠山牛、山の芋などが入った篠山まるごと丼やシシャモなど。お祝いとして紅白団子が添えられ、子どもたちはおいしそうにほおばっていました。

丹南ライオンズクラブからウクライナ募金(5月30日)



丹南ライオンズクラブ(雪岡尚弘会長・14人)では、ウクライナの人々の苦しみに思いをはせ、ウクライナの人々を支援するため募金活動を実施。14万226円の善意が集まり、日本赤十字社丹波篠山市地区長である酒井市長に手渡されました。

大国寺と丹波茶まつり(6月4日)



県内最大の茶どころで知られる味間奥では、第40回「大国寺と丹波茶まつり」が、大国寺や茶の里会館周辺で3年ぶりに開かれました。まつりは、新型コロナウイルス感染拡大の影響で通常2日間の日程を1日に縮めて開催。大国寺に新茶を献上する「丹波茶壺道中」で祭りの幕が開き、茶摘み・手揉み体験などのイベントをはじめ、お茶や野菜の販売、茶娘の写真撮影も行われ、会場は終始にぎわいをみせていました。

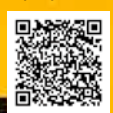


田園交響ホールでは、ボランティアスタッフ「SOC（ステージオペレータークラブ）」が裏方として舞台・照明・音響の役割を担い、舞台作りを支えています。あなたも、オペレーターとして活躍してみませんか？

田園交響ホール ステージオペレーター養成講座 第19期 受講生募集！

- 申し込み方法 申込用紙を下記に提出
- 申込期限 9月3日（土）
- 定員 20人程度（高校生を除く18歳以上の方）
- 講座期間 9月18日（日）～12月18日（日）

※講座のスケジュールや内容など詳しくはホームページをご覧ください。下記にお問い合わせください。



問い合わせ 田園交響ホール ☎552-3600



【発行・編集】丹波篠山市企画総務部ブランド戦略課
〒669-2397 兵庫県丹波篠山市北新町41番地

TEL 079-552-1111（代）079-552-6160（直通）
FAX 079-550-1452
brand_div@city.sasayama.hyogo.jp



わが家のアイドルを紹介します



牛田裕勝ちゃん
● 7カ月（追入） ●

たくさん食べていっぱい遊んで、元気で明るく健やかに大きくなってね！

小西桔平ちゃん
● 5カ月（大沢新） ●

5カ月でとっても大きくなりました！ニコニコ笑顔が可愛いきいちゃん、これからも元気にすくすく育てね！



谷口美緒ちゃん
● 1歳（野中） ●

食べるのが大好きな美緒ちゃん。これからもいっぱい食べて、いっぱい笑顔を見せてね♪

このコーナーへの掲載希望は健康課 ☎594-1117 まで

今月のこんにちは市長室

とき 7月11日（月）13:30～16:00
 ところ 福住公民館
 市民の皆さんと市長の対話の場として、毎月1回開催しています。
 事前の申し込みは不要で、懇談会または1人15分程度の面談です。
 問い合わせ 秘書課 ☎552-5109

